

REGOLAMENTO COMUNALE TELEFONIA MOBILE

(Legge Regionale n. 3 del 18 marzo 2011 – Capo III)

RELAZIONE DI ANALISI SULLO STATO DI FATTO

*ELABORATO APPROVATO
CON DELIBERA DI
CONSIGLIO COMUNALE
N. DEL*

REGOLAMENTO COMUNALE TELEFONIA MOBILE

(Legge Regionale n. 3 del 18 marzo 2011 – Capo III)

RELAZIONE DI ANALISI SULLO STATO DI FATTO

PROGETTISTA:

AREA URBANISTICA EDILIZIA PRIVATA ED AMBIENTE

Il titolare di Posizione Organizzativa

Arch. Tiziana Braidotti

COLLABORATORI:

Dr.ssa Alessandra Baldin

Geom. Ivan Cignola

Sommario

CAPO I – Inquadramento normativo e territoriale	5
1. La Legge Regionale n.3 del 18/03/2011	5
2. Impianti radioelettrici	6
3. Misure strumentali e pareri preventivi	6
4. Effetti epidemiologici, campi a radio frequenze e microonde e nuove tecnologie UMTS	7
5. Normativa di riferimento.....	10
6. Descrizione territoriale	10
CAPO II – Censimento strutture esistenti e livelli di campo elettrico sul territorio	13
7. Catasto Regionale	13
8. Infrastrutture installate	20
9. Titolarità delle infrastrutture.....	20
10. Livelli di campo elettrico sul territorio	21
CAPO III – Programmi di sviluppo delle reti	32
11. Aree di ricerca.....	32
ALLEGATO 1 - Programmi di sviluppo delle reti anno 2014	33

CAPO I – Inquadramento normativo e territoriale

1. La Legge Regionale n.3 del 18/03/2011

La Regione Friuli Venezia Giulia nel rispetto della “Legge quadro sulla protezione dalle esposizioni a campi elettrici, magnetici ed elettromagnetici” (n. 36 del 22 febbraio 2001) e del “Codice delle comunicazioni (Decreto legislativo n. 250 del 1 agosto 2003) ha disciplinato, inizialmente con la Legge n. 28 del 2004, l’installazione degli impianti per la telefonia mobile; tale legge è stata successivamente sostituita dall’attuale Legge Regionale 3 del 2011.

La legge regionale demanda ai Comuni l’onere di dotarsi di un “Regolamento comunale” riconoscendo la possibilità di adottare misure di dettaglio al fine di ottimizzare la localizzazione degli impianti, attraverso la previsione di specifiche ubicazioni o l’adozione di puntuali accorgimenti tecnici.

Affinché il Comune possa dotarsi di una disciplina d’uso del proprio territorio è necessario che le scelte avvengano attraverso un Regolamento Comunale che contenga un livello di pianificazione specifica rivolta al settore della telefonia.

Solo con tale pianificazione, si può legittimamente prevedere che vengano individuate diverse tipi di classificazione del territorio:

- zone che possono accogliere gli impianti;
- siti preferenziali indicati puntualmente in ambito territoriale;
- zone che, correlate a siti sensibili, debbano essere preservate e dichiarate del tutto inidonee ad accogliere gli impianti per la telefonia.

La legge si pone degli obiettivi di carattere generale che dovranno essere fatti salvi nella redazione dei piani da parte dei Comuni:

- tutela della salute dei cittadini dagli effetti dell’esposizione ai campi elettromagnetici;
- un coordinato sviluppo e una corretta localizzazione sul territorio regionale degli impianti;
- garantire agli utenti di usufruire del servizio di telefonia mobile su tutto il territorio Regionale.

Vengono quindi definiti gli obiettivi specifici che deve perseguire ogni Regolamento comunale per la localizzazione degli impianti. In particolare:

- l’uso razionale del territorio e la tutela dell’ambiente e del paesaggio e dei beni naturali, in quanto costituiscono risorse non rinnovabili e patrimonio dell’intera comunità regionale;
- la predisposizione del Regolamento deve tener conto sia delle necessità dell’amministrazione Comunale che dei programmi dei gestori di rete per la telefonia mobile;

La Legge Regionale 3/11, a differenza della precedente Legge Regionale 11/2004 non individua localizzazioni incompatibili per gli impianti fissi e mobili per la telefonia mobile.

Il Comune di Codroipo intende mantenere e privilegiare queste localizzazioni e pertanto mantiene il divieto di realizzazione di impianti di telefonia mobile in luoghi quali:

- asili nido;
- scuole di ogni ordine e grado;
- attrezzature per l’assistenza alla maternità, l’infanzia e l’età evolutiva;
- attrezzature per l’assistenza agli anziani;
- attrezzature per l’assistenza ai disabili;
- ospedali e alle altre strutture adibite alla degenza.

Inoltre intende tutelare e salvaguardare le localizzazioni di impianti nelle zone interessate da biotopi istituiti ai sensi della Legge Regionale 30 settembre 1996 n. 42 (Norme in materia di parchi e riserve naturali e regionali), e successive modifiche, mentre le localizzazioni su edifici e pertinenze di valore storico – architettonico-ambientale, archeologico sono preventivamente autorizzate dalla Soprintendenza territoriale competente.

Conseguentemente è stato attuato il censimento, nel territorio del Comune di Codroipo:

- di tutti i luoghi, definiti come “sensibili” negli Elaborati allegati, dove vi fosse permanenza, anche per periodi inferiori alle 4 ore giornaliere, di bambini, anziani ed ammalati (strutture scolastiche, ricreative e sanitarie);
- dei “centri urbani” e dei nuclei di interesse storico o comunque soggetti a vincoli urbanistici (Zone A e strutture a valenza architettonica e paesaggistica);
- delle zone soggette a vincolo ambientale (Prati stabili, Zone esondabili, Biotopi e S.I.C. Risorgive dello Stella);
- delle aree di rispetto dalle acque pubbliche (Ex Legge “Galasso”);
- delle infrastrutture soggette a vincoli di rispetto (zone archeologiche, zone soggette a servitu’ militari, elettrodotti, ferrovie, ecc.).

2. Impianti radioelettrici

Le principali sorgenti di campi elettromagnetici ad alta frequenza (RF) sul territorio sono costituite dagli impianti di radiodiffusione sonora e televisiva e dagli impianti per la telefonia mobile.

Gli impianti di telefonia mobile, o stazioni radio base, vengono installati per permettere il collegamento tra telefoni cellulari.

Questi impianti vengono installati in luoghi a maggiore densità abitativa e forniscono il servizio sulle aree immediatamente circostanti l’installazione.

Una singola stazione radio base è in grado di sostenere un limitato numero di conversazioni in contemporanea, pertanto, un numero maggiore di stazioni radio base permette un maggiore traffico telefonico.

Un impianto di telefonia mobile serve un’area di territorio tanto più limitata quanto più intenso è il traffico telefonico, pertanto, l’area servita da una stazione radio base risulta variabile e dipendente dall’entità del traffico telefonico nella zona.

Le modalità di inserimento sul territorio degli impianti di radiodiffusione sonora e televisiva hanno caratteristiche diverse da quelle degli impianti di telefonia mobile. Infatti gli impianti radiotelevisivi vengono installati generalmente al di fuori dei centri abitati e forniscono il servizio su aree di territorio distanti anche decine di chilometri dagli impianti.

Per quanto riguarda l’impatto elettromagnetico, quello degli impianti di radiodiffusione sonora e televisiva è localmente maggiore, in quanto in generale questi impianti hanno delle potenze più alte rispetto agli impianti di telefonia mobile e risultano più concentrati in determinati siti.

Negli ultimi anni, oltre all’aumento degli impianti di telefonia mobile, si è assistito anche all’aumento degli impianti radioelettrici volti ad integrare la rete internet via cavo (i cosiddetti impianti wi-fi), questi impianti hanno potenze sensibilmente inferiori rispetto quelli per la telefonia mobile e per la radiodiffusione sonora e televisiva e, quindi, comportano un impatto elettromagnetico ridotto sul territorio.

Il campo elettromagnetico generato da un’antenna non è uniforme attorno alla sorgente, ma si distribuisce in maniera irregolare nello spazio in funzione di una serie di parametri caratteristici del singolo impianto, pertanto, non è possibile stabilire a priori quali livelli di campo elettromagnetico vengono generati ad una certa distanza dall’impianto.

(fonte:<http://www.arpa.fvg.it/cms/tema/radiazioni/campi-elettromagnetici/approfondimenti/impianti-radioelettrici.html>)

3. Misure strumentali e pareri preventivi

Secondo le disposizioni della L. R. n. 3/11 i comuni esercitano le funzioni di vigilanza e controllo sugli impianti radioelettrici volte a:

- garantire il rispetto dei limiti di legge e delle eventuali prescrizioni contenute nei provvedimenti autorizzativi,
- assicurare la corretta realizzazione delle azioni di risanamento,

- vigilare sul mantenimento dei parametri tecnici sulla base dei dati forniti dai gestori. Nell'ambito dei compiti di controllo a loro assegnati, i comuni si avvalgono dell'ARPA FVG per quanto concerne la misura e la determinazione dei valori di campo elettromagnetico sul territorio.

ARPA FVG effettua quotidianamente misure di campo elettromagnetico sul territorio regionale per la rilevazione del fondo generato dagli impianti. In particolare, dal 2000 al 2014 sono stati effettuati circa 30.000 punti di misura, con una media di circa 2.000 misure all'anno.

ARPA FVG inoltre fornisce supporto tecnico ai Comuni nella fase di autorizzazione all'installazione e/o modifica di impianti di telefonia mobile, di impianti per la radiodiffusione sonora e televisiva e in generale di tutti gli impianti radioelettrici.

In sede di autorizzazione ARPA FVG non interviene nella valutazione di aspetti urbanistici o paesaggistici ma si concentra sulla verifica del rispetto dei limiti di legge per i campi elettromagnetici. Per valutare se le emissioni di un nuovo impianto, o di uno già esistente che ha subito modifiche, rispettano i limiti di legge ARPA FVG effettua simulazioni tramite apposito software che consente di calcolare il campo elettromagnetico generato dal nuovo impianto, sommato a quello degli altri impianti presenti nella zona ed effettua misure di fondo sul territorio al fine di tenere conto di eventuali contributi non considerati nella simulazione. Ad installazione avvenuta è prevista la verifica da parte di ARPA del rispetto dei limiti di legge tramite rilievi strumentali.

I valori limite stabiliti dal DPCM 08.07.03 relativo alle frequenze comprese tra 100 kHz e 300 GHz sono:

- 6 V/m — Valore di attenzione. E' un valore definito quale misura di cautela per la protezione da possibili effetti a lungo termine che deve essere applicato ad edifici e pertinenze a permanenza non inferiore alle 4 ore giornaliere.

- 20 V/m — Limite di esposizione. E' un valore che non deve essere mai superato nelle zone accessibili alla popolazione. Vale per frequenze comprese tra 3 e 3000 MHz, mentre per le rimanenti frequenze nell'intervallo tra 100 kHz e 300 GHz è più elevato.

(fonte:<http://www.arpa.fvg.it/cms/tema/radiazioni/campi-elettromagnetici/approfondimenti/impianti-radioelettrici.html>)

4. Effetti epidemiologici, campi a radio frequenze e microonde e nuove tecnologie UMTS

Effetti epidemiologici: I possibili danni alla salute dell'uomo causati dall'esposizione prolungata a campi elettromagnetici generano allarme nella popolazione, non solo perché la problematica è relativamente nuova e di difficile comprensione (tanto che anche il mondo scientifico non è riuscito a determinarne con certezza gli effetti sanitari), ma anche perché l'esposizione è spesso involontaria e generata da impianti, come quelli per il trasporto dell'energia elettrica o per la trasmissione radio e televisiva, la cui installazione non dipende in modo diretto dalla volontà della popolazione stessa. In particolare dato l'immenso numero di utenti di telefonia mobile, eventuali effetti sanitari anche minimi potrebbero avere importanti implicazioni per la salute pubblica. Le onde elettromagnetiche sono classificate come radiazioni "non ionizzanti", in quanto non hanno sufficiente energia per ionizzare la materia (ionizzazione = produzione di coppie di ioni o cariche elettriche positive e negative). Ciononostante sono in grado di interagire con gli organismi viventi e con l'ambiente, provocando effetti differenti a seconda della frequenza che le caratterizza:

- l'effetto primario della radiazione elettromagnetica nell'intervallo di frequenza al di sopra di 100 kHz consiste nel suo assorbimento, che dà luogo ad effetti termici (riscaldamento dei tessuti);
- i campi elettromagnetici nell'intervallo di frequenza fino a 100 kHz hanno, come loro meccanismo primario di interazione con i tessuti, l'induzione di corrente nei tessuti stessi nonché ulteriori effetti risultanti dall'assorbimento di energia;

Campi a radiofrequenze e microonde: I telefoni cellulari e le Stazioni Radio Base presentano situazioni di esposizione molto diverse. L'esposizione ai campi a radiofrequenza di chi utilizza un telefonino è molto superiore a quella di chi vive vicino ad una stazione radio base. E' pur vero però che, a parte gli sporadici segnali emessi per mantenere il contatto con le SRB vicine, gli apparati mobili trasmettono energia a radiofrequenza solo durante le chiamate, mentre le SRB trasmettono continuamente segnali.

Dispositivi portatili: i telefonini sono trasmettitori a radiofrequenza di bassa potenza, che emettono potenze massime contenute tra 0,2 e 0,6 Watt. Altri tipi di trasmettitori portatili, come i "walkie talkie", possono emettere potenze di 10 watt ed oltre. L'intensità del campo a radiofrequenza generato (e quindi l'esposizione di un generico utente) decresce rapidamente con l'aumentare della distanza dal telefonino. Di conseguenza, l'esposizione di un utente con il cellulare posto ad alcune decine di centimetri dalla testa (con l'ausilio di dispositivi che lascino libere le mani, tipo auricolari o viva voce) è di gran lunga inferiore a quella di un utente che tenga il dispositivo appoggiato alla testa. L'esposizione delle persone vicine è molto bassa.

Stazioni radio base: le SRB trasmettono a livelli di potenza che vanno da pochi Watt sino a 50 Watt ed oltre, a seconda dell'ampiezza della regione, o "cella", che devono coprire con il segnale radio. Le antenne sono generalmente larghe 20-30 cm per 1,5 m di lunghezza e sono montate su edifici o tralicci ad un'altezza dal suolo che varia dai 15 ai 50 metri. Queste antenne emettono fasci di energia a radiofrequenza che sono tipicamente molto stretti nella direzione verticale, ma abbastanza larghi nella direzione orizzontale. Grazie alla piccola apertura verticale del fascio, l'intensità al suolo direttamente sotto l'antenna è assai bassa. L'intensità del campo a radiofrequenza cresce leggermente quando ci si allontana dalla SRB e torna a decrescere a distanze maggiori dall'antenna. Generalmente le antenne installate sui tetti sono protette da recinzioni, sistemate a distanza di 2-5 metri, che tengono il pubblico lontano dall'area in cui il campo a radiofrequenza può eccedere i limiti di esposizione. Dal momento che le antenne dirigono la loro potenza verso l'esterno, e non irradiano quantità significative di energia né all'indietro né verso l'alto e il basso, i livelli di energia all'interno o ai lati degli edifici sono normalmente molto bassi. I campi a radiofrequenza penetrano nei tessuti esposti fino a profondità che variano a seconda della frequenza e nel caso particolare della telefonia mobile questa arriva sino ad un centimetro. L'energia a radiofrequenza è assorbita nel corpo e produce calore, ma i normali processi di termoregolazione sono sufficienti a rimuoverlo. I soli effetti sanitari accertati dei campi a radiofrequenza sono legati al riscaldamento dei tessuti, provocato per effetto Joule dalla corrente indotta. Organi particolarmente sensibili a questo processo sono gli occhi e le gonadi a causa del ridotto scambio termico tra gli stessi ed i tessuti adiacenti: per il cristallino danni permanenti si verificano per esposizioni dell'ordine di 1000 W/m², con comparsa di opacità che può degenerare in cataratta, mentre negli organi riproduttivi, sensibili agli incrementi di temperatura e autoregolati a temperatura inferiore a quella corporea, l'effetto negativo è la sterilità. Sono state inoltre avanzate ipotesi, ancora da confermare, secondo le quali tali campi potrebbero influenzare il sistema cardiocircolatorio ed il sistema nervoso. Per quanto concerne l'eventuale correlazione tra esposizione a campi a radiofrequenza e microonde e l'insorgenza di patologie tumorali, non sono ancora a disposizione risultati di studi epidemiologici che possano fornire una

risposta precisa. Questo vale in particolare per esposizioni non professionali, solitamente caratterizzate da intensità di campi ridotte ed associate a lunghi tempi di esposizione.

L'OMS ha identificato le ricerche necessarie per una migliore valutazione dei rischi e ne ha promosso la sovvenzione da parte delle organizzazioni competenti. In breve, questa indagine ha indicato quanto segue:

- **Cancro:** l'evidenza scientifica attuale indica che l'esposizione a campi a radiofrequenza quali quelli emessi dai telefoni cellulari e dalle SRB non inducono o favoriscono, verosimilmente, il cancro. Diversi studi su animali esposti a campi a radiofrequenza simili a quelli emessi dai telefoni cellulari non hanno trovato nessuna evidenza di induzione o promozione di tumori cerebrali. Nel 1997 uno studio ha indicato che i campi a radiofrequenza accrescevano il tasso di sviluppo di linfomi in ratti geneticamente modificati, ma le implicazioni sanitarie di questo studio non sono ancora chiare. Sono in corso diverse ricerche per confermare questi risultati e stabilire se abbiano rilevanza per il cancro nell'uomo. Altri studi epidemiologici conclusi non hanno trovato nessuna evidenza convincente di aumenti del rischio di insorgenza di cancro o di alcuna altra malattia, in relazione all'uso di telefoni cellulari.
- **Altri rischi sanitari:** alcuni scienziati hanno riportato altri effetti legati all'impiego dei telefoni mobili, tra cui cambiamenti nell'attività cerebrale, nei tempi di reazione e nell'andamento del sonno. Questi effetti sono minimi e non sembrano avere alcun impatto sanitario significativo. Sono in corso studi per confermare questi risultati.
- **Guida automobilistica:** la ricerca ha chiaramente dimostrato un aumento del rischio di incidenti stradali in connessione all'utilizzo di telefoni cellulari durante la guida (siano essi tenuti in mano o usati con dispositivi "a viva voce").
- **Interferenza elettromagnetica:** quando i telefoni cellulari sono utilizzati in prossimità di dispositivi medicali (tra cui pacemaker, defibrillatori impiantabili e certi apparecchi acustici) è possibile che si provochino interferenze. Sono potenzialmente possibili anche interferenze tra telefoni cellulari e dispositivi elettronici degli aerei.

Le linee guida internazionali sviluppate dalla Commissione Internazionale per la Protezione dalle Radiazioni Non Ionizzanti (ICNIRP) si basano su un'accurata analisi di tutta la letteratura scientifica pertinente (effetti termici e non termici) ed offrono, con ampi margini di sicurezza, protezione contro tutti i rischi accertati dell'energia a radiofrequenza. Sia le misure, sia i calcoli mostrano che i livelli dei segnali emessi dalle SRB nelle aree accessibili al pubblico sono molto al di sotto delle linee guida internazionali (in genere, essi sono inferiori di un fattore 100 o più ai limiti raccomandati). I livelli di esposizione dell'utente dovuti al telefono cellulare sono considerevolmente superiori, ma rimangono pur sempre al di sotto dei limiti fissati dalle linee guida internazionali.

(Fonte: Organizzazione Mondiale della Sanità Fact Sheet N° 193 Maggio 1998 CAMPI ELETTROMAGNETICI E SALUTE PUBBLICA I telefoni mobili e le loro stazioni radio base)

Nuove tecnologie UMTS: la tecnologia nella telefonia mobile avanza di pari passo col numero di clienti. Oggi in Italia ogni persona possiede 1,22 telefonini cellulari, bambini e anziani compresi.

Il GSM si è evoluto con GPRS, ED -GE, UMTS e HSPA. La tecnologia di seconda generazione GSM fu concepita quasi 20 anni fa e, seppur costantemente aggiornata, in seguito all'aumento dei clienti e delle comunicazioni comincia a mostrare i suoi limiti. L'uso più frequente del cellulare (chiamate vocali), l'enorme impennata degli SMS e delle applicazioni compatibili con i moderni servizi informatici (e-mail, accesso a internet, trasmissione d'immagini fisse o in movimento) necessitano di un grande volume di dati trasmessi. A risolvere il problema è proprio la tecnologia UMTS. Grazie a una trasmissione a banda-larga (praticamente un ADSL mobile) permette di essere collegati anche fuori casa/ufficio, dunque di disporre e scambiare molte di quelle informazioni che si è abituati a trattare con il PC. Benché le possibilità siano ancora lungi dall'essere sfruttate completamente, UMTS offre una gamma di servizi

professionali, rappresenta già un irrinunciabile vantaggio nel mondo del lavoro, specie per i servizi pubblici e i servizi d'urgenza. Nonostante questa tecnologia prometta di aumentare il nostro benessere e rendere la nostra vita più comoda e sicura, la costruzione di una nuova antenna a due passi da casa desta sempre timori. In realtà, a lungo termine l'UMTS, rimpiazzando GSM, porterà benefici anche in termini di emissioni. Questo perché la struttura più capillare delle nuove reti cellulari necessita sì di un numero più elevato di antenne, ma con emissioni ridotte. Di conseguenza, anche la distanza tra l'utente e l'antenna diminuisce, permettendo così di limitare sensibilmente anche l'emissione dei cellulari.

(Fonte: Antenne e territorio, coordinazione e sviluppo, 2009 – Confederazione Svizzera - Cantone Ticino Dipartimento del territorio)

5. Normativa di riferimento

Generale

- L. 36/2001 "Legge Quadro sulla Protezione dalle Esposizioni a Campi Elettrici, Magnetici ed Elettromagnetici".

Alte frequenze

- D.Lgs. 259/2003 "Codice delle comunicazioni elettroniche".

- D.P.C.M. 08/07/2003 "Fissazione dei limiti di esposizione, dei valori di attenzione e degli obiettivi di qualità per la protezione della popolazione dalle esposizioni a campi elettrici, magnetici ed elettromagnetici generati a frequenze comprese tra 100kHz e 300 GHz".

- L.R. n. 3 del 18.03.2011 "Norme in materia di telecomunicazioni".

- Regolamento di attuazione della L.R. 28 del 06.12.2004 "Disciplina in materia di infrastrutture per la telefonia mobile".

- L.R. 02/2000 "Disposizioni per la formazione del bilancio pluriennale ed annuale della Regione FVG" (Istituzione del Catasto Regionale delle Sorgenti Fisse degli Impianti Radioelettrici per telecomunicazioni e radiotelevisivi) e s.m.i. .

Basse frequenze

- DPCM 08/07/2003 "Fissazione dei limiti di esposizione, dei valori di attenzione e degli obiettivi di qualità per la protezione della popolazione dalle esposizioni ai campi elettrici e magnetici alla frequenza di rete (50Hz) generati dagli elettrodotti".

- D.M. 29/05/2008 "Approvazione della metodologia di calcolo per la determinazione delle fasce di rispetto per gli elettrodotti" G.U. n. 156 S.O. del 5 luglio 2008

- D.M. 29/05/2008 "Approvazione delle procedure di misura e valutazione dell'induzione magnetica" G.U. n. 153 S.O. del 2 luglio 2008.

- Decreto del Presidente della Regione 21/05/2007, n. 0137/Pres. "Il Piano energetico regionale (PER).

6. Descrizione territoriale

Il Comune di Codroipo si trova ad una quota media di 43 m. sul livello del mare, nell'ambito del medio Friuli, al centro dell'intersezione di due importanti assi viari: la Strada Statale n. 13 con direzione est – ovest (a cui si accosta, intersecando, in alcuni punti, la linea ferroviaria Udine Venezia) e la Strada Provinciale n. 39 con direzione nord-sud. Su tutto il territorio comunale è possibile riscontrare elementi architettonici, culturali, ambientali e naturalistici degni di pregio. In particolare, per quanto riguarda l'aspetto ambiente, sono da ricordare le risorgive dello Stella ed il fiume Tagliamento.



Figura 1 - localizzazione ambito Medio Friuli

Più della metà della popolazione comunale di circa 16.000 ab., risiede nel capoluogo; le tredici frazioni sono: Beano, Biauzzo, Goricizza, Iutizzo, Lonca, Muscletto, Passariano, Pozzo, Rividischia, Rivolto, San Martino, San Pietro, Zompicchia.

Dal 1871 al 2011 la popolazione è quasi raddoppiata passando da 8.360 a 15.806 unità (+89,1%), con un incremento di quasi il 10% rispetto al censimento 2001. Codroipo risulta essere il secondo comune per dimensione demografica della provincia di Udine e l'ottavo della regione Friuli-Venezia Giulia.

L'area del territorio comunale interessata dalle destinazioni d'uso previste dal Piano Regolatore Generale Comunale (PRGC) è di circa 74,00 Km²; tale superficie è suddivisa nelle seguenti zone:

Zona di piano	Kmq	% territorio comunale
Aree Residenziali (A)	1.29	1.77
Aree Residenziali (B)	3.08	4.22
Aree Residenziali (C)	0.39	0.53
Aree Agricole (E)	49.36	67.51
Aree Commerciali (H)	0.50	0.68
Aree Industriali e Commerciali (D)	1.83	2.50
Aree militari (M)	1.52	2.08
Aree Ambientali (RO, greti, golenali, bosco, rip, ambiente)	7.47	10.22
Aree di varia natura	7.68	10.50

Tabella n. 1: distribuzione superficie comunale in zone di piano

La superficie inerente gli ambiti residenziali, per un totale di 4.761.645 mq, è così suddivisa:

- zona A (centro storico): 1.291.594 mq; nel computo delle superfici, relative a questa zona, non è stata compresa l'area di Villa Manin (circa 6,2 Km², classificata come "spazio libero non residenziale");
- zona B (di completamento): 3.082.491 mq; appartengono a questa categoria le aree soggette a lottizzazione mediante strumento attuativo approvato ed in fase di saturazione;
- zona C (d'espansione): 387.560 mq.

Le superfici destinate ad ambiti produttivo/commerciali esistenti, e di nuova localizzazione, sono 2.328.435 mq, suddivisi in:

- zona omogenea D: 1.828.458 mq; costituita dalle aree destinate alle attività industriali ed artigianali (esistenti e di previsione);
- zona omogenea H: 499.977 mq; costituita dalle aree destinate alle attività commerciali (esistenti e di previsione).

Il sistema urbano, che negli ultimi anni ha avuto un notevole sviluppo, si è consolidato fino ad assegnare al capoluogo una funzione di riferimento sovra comunale per l'intero bacino del Medio Friuli.

Le 13 frazioni mantengono ancora una propria identità pur cominciando a presentare interessanti segni di conurbamento, soprattutto tra il capoluogo e gli abitati di Goricizza, Zompicchia e Iutizzo.

Gli insediamenti residenziali, escluso il capoluogo e le zone prospicienti le infrastrutture viarie di collegamento, sono per la maggior parte immersi nella campagna.

Per quanto riguarda Codroipo, il nucleo urbano si è sviluppato attorno alle direttrici originarie (Pordenone-Palmanova e S. Daniele-Latisana) formanti un quadrivio da cui l'origine del nome. Un'impronta al successivo sviluppo, è stata data dalla ferrovia (linea Udine-Venezia) e dalla variante alla strada statale n. 13, le cui intersezioni, hanno originato un ambito con spiccata propensione produttivo - commerciale (regolato da un apposito piano particolareggiato). Una concreta prospettiva industriale, è data dalla zona di "Pannellia" (omonima di quella confinante sita nel comune di Sedegliano), sulla strada statale n.463 e comunque esterna ai centri abitati. Tale situazione d'isolamento non è invece riscontrabile nelle zone industriali "Piccola di Moro 1 e 2" site lungo la Pontebbana.

Di seguito si riporta una breve descrizione delle arterie viarie più significative:

- la S.S.13 “Pontebbana”: collega Udine e Pordenone ed attraversa l’intero territorio comunale con direzione Est-Ovest, per una lunghezza di circa 13Km, lambendo a nord l’abitato di Codroipo. La presenza di questa trafficata infrastruttura ha creato un’espansione lineare dell’area urbana, composta principalmente da strutture commerciali d’ampia metratura;
- la S.R. 252 “Napoleonica”: collega Codroipo a Palmanova e, entrando nel territorio comunale a Sud- Est e confluendo dopo soli 3 Km nella “Pontebbana, non attraversa nessun centro abitato.

• il territorio comunale è attraversato anche dalla S.R. n. 463 che collega il ponte della “Delizia”, sul fiume Tagliamento, alla zona industriale “Pannellia”, nel Comune di Sedegliano; tale asse stradale non interessa alcun centro abitato.

Le strade Provinciali che attraversano il territorio comunale sono in tutto otto. Le principali e più trafficate sono quattro e si diramano a raggiera dal capoluogo:

- la S.P. n. 39 “Varmo”: attraversa il territorio da Nord a Sud passando per Codroipo e proseguendo per Latisana e Lignano, collegando il capoluogo con le frazioni di Pozzo e Goricizza poste a Nord e San Martino, San Pietro e Rividischia poste a Sud;
- la S.P. n. 65 “Ungarica”: dal capoluogo, puntando in direzione Sud-Est parallelamente alla S.R. Napoleonica, attraversa l’abitato di Passariano e termina all’intersezione con la S.P.97, in frazione Lonca;
- la S.P. n. 97 “Rivolto”: collega il capoluogo e l’omonima frazione posta a Est- Sud-Est per poi svoltare in direzione Sud in località Lonca;
- la S.P. n. 93 “Belgrado”: si diparte dalla SP 39 appena fuori del centro abitato di Codroipo, con direzione Sud – Ovest, fino a raggiungere la frazione di Iutizzo.
- la S.P. 99 “Basiliano”: posta a Nord del territorio comunale, parallela alla Pontebbana, collega gli abitati di Beano e Goricizza, e termina all’intersezione con la S.P. 39 in centro alla frazione di Goricizza;
- la S.P. n. 56 “dello Stella”: si estende nel territorio comunale per soli 0,8 Km a sud in Località Rividischia.

Il territorio comunale è attraversato da Est ad Ovest dalla linea ferroviaria Udine - Venezia, che presenta una stazione nel capoluogo.

La forte presenza di viabilità stradale, a carattere statale e provinciale, ha influito in modo marcato sul tipo di crescita degli insediamenti abitativi e produttivi del Comune, determinando così, una forte commistione tra insediamenti e correnti di traffico. Se da un lato tali infrastrutture costituiscono elemento di connessione extraurbano, dall’altro hanno prodotto una divisione fisica del territorio, un esempio ne è la ferrovia, che divide in due l’abitato di Codroipo.

Le attività produttive sono in gran parte situate nei poli “Piccola di Moro 1 e 2” posti a Nord Est dell’abitato di Codroipo. Le attrezzature per l’assistenza e la sanità sono dislocate principalmente lungo via Francesco Duodo, all’interno delle aree residenziali. La gran parte degli istituti scolastici (scuola materna, primaria, secondaria, istituti scuola superiore, auditorium, scuola di musica) e degli edifici sportivi (palestra, piscina, campi base, palestra di roccia, pattinaggio, tennis, campo sportivo, ecc.) risultano collocati nelle immediate adiacenze del centro di Codroipo in direzione sud-est fino al congiungimento delle aree di rilevante interesse ambientale (Parco delle risorgive, biotopo, SIC sito di interesse comunitario Risorgive dello Stella). Sono presenti numerose ville d’interesse storico architettonico tra cui la famosa Villa Manin, dimora dell’ultimo Doge della Repubblica Veneta. Il complesso di Villa Manin di proprietà della Regione Autonoma Friuli Venezia Giulia, è situato a Passariano, è uno dei monumenti artistici più significativi della storia del Friuli Venezia Giulia, nonché uno dei simboli più conosciuti del turismo e della cultura regionale. Il parco storico di Villa Manin è considerato uno dei più importanti della regione. Si segnala la presenza nel Comune di Codroipo dell’aerobase di Rivolto dove opera la pattuglia acrobatica nazionale delle Frecce Tricolori.

CAPO II – Censimento strutture esistenti e livelli di campo elettrico sul territorio

7. Catasto Regionale

Alla data di elaborazione del presente Regolamento dal Catasto regionale dell'A.R.P.A. risultano installate e/o autorizzate nel Comune di Codroipo le Infrastrutture di cui alla seguente Tabella.

La dicitura "Da realizzare", riportata sul Catasto relativamente ad alcune Infrastrutture, è riferita, non tanto all'effettiva ed attesa installazione delle stesse, quanto al fatto che gli Operatori interessati hanno presentato all'A.R.P.A. una richiesta di competente Parere sul "progetto" delle stesse Infrastrutture. Tali Infrastrutture saranno eventualmente ed effettivamente installate, o meno, conformemente ai procedimenti autorizzativi che saranno concretizzati, anche in termini temporali, sulla base dei disposti legislativi e regolamentari, tra l'Amministrazione Comunale e gli Operatori interessati, in qualche caso le infrastrutture risultano invece realizzate e la tabella non aggiornata da A.R.P.A. .

Legenda per tabella: Ogni record inserito si riferisce ad una singola cella.

1 - ID SITO codice identificativo del sito da parte dell'ARPA.

2 - REALIZZAZIONE stato di realizzazione della cella in oggetto. Le celle Da Realizzare sono quelle che hanno ottenuto parere Arpa favorevole ma di cui non è pervenuta comunicazione di avvenuta attivazione. Tutte le celle sia Realizzate che Da Realizzare sono da considerarsi nella valutazione dei preesistenti.

3 - GESTORE gestore dell'impianto.

4 - INDIRIZZO dati anagrafici della cella.

5 – GBX, 6 - GBY coordinate gauss-boaga (fuso est) del sito a cui appartengono le celle.

7 - QUOTA quota s.l.m. della base del traliccio o quota piede dell'edificio su cui è installata l'antenna.

8 – X CELLA, 9 - Y CELLA dove presenti e diverse da zero, indicano le coordinate GB relative alla cella. Altrimenti fare riferimento alle coordinate del sito.

10 - FREQUENZA indicazione della frequenza di downlink in MHz dell'antenna.

11 - ALTEZZA CELLA altezza del centro elettrico in metri rispetto alla base del traliccio o alla quota piede dell'edificio in caso di installazione su edificio.

12 - POTENZA potenza totale al connettore d'antenna (kW).

Tabella dati:

1	2	3	4	5	6	7	8	9	10	11	12
id Sito	Realizzazione	Gestore	Indirizzo	ETRS89X	ETRS89Y	Quo-ta	ETRS89X CELLA	ETRS89Y CELLA	Fre- quenza	Altez- za cella	Potenza
200	REALIZZATO	VODAFONE OMNITEL	VIA DIVISIONE JULIA 29	344046,5	5092097	42	344048,8	5092096	950,6	26	0,033
200	REALIZZATO	VODAFONE OMNITEL	VIA DIVISIONE JULIA 29	344046,5	5092097	42	344043,4	5092094	950,6	26	0,06
200	REALIZZATO	VODAFONE OMNITEL	VIA DIVISIONE JULIA 29	344046,5	5092097	42	344043	5092100	950,6	26	0,0612
200	REALIZZATO	VODAFONE OMNITEL	VIA DIVISIONE JULIA 29	344046,5	5092097	42	344047,7	5092098	2158	26	0,016
200	REALIZZATO	VODAFONE OMNITEL	VIA DIVISIONE JULIA 29	344046,5	5092097	42	344045,9	5092095	2158	26	0,016
200	REALIZZATO	VODAFONE OMNITEL	VIA DIVISIONE JULIA 29	344046,5	5092097	42	344043,1	5092098	2158	26	0,016
201	REALIZZATO	WIND	VIA PEVARIS 83, C/O ENEL	344181,2	5092419	44	344183,5	5092420	945,5	25,03	0,04
201	REALIZZATO	WIND	VIA PEVARIS 83, C/O ENEL	344181,2	5092419	44	344181,5	5092418	945,5	25,03	0,04
201	REALIZZATO	WIND	VIA PEVARIS 83, C/O ENEL	344181,2	5092419	44	344179,5	5092421	945,5	25,03	0,04
201	REALIZZATO	WIND	VIA PEVARIS 83, C/O ENEL	344181,2	5092419	44	344183,5	5092421	1855,1	25,03	0,032
201	REALIZZATO	WIND	VIA PEVARIS 83, C/O ENEL	344181,2	5092419	44	344181,5	5092417	1855,1	25,03	0,032
201	REALIZZATO	WIND	VIA PEVARIS 83, C/O ENEL	344181,2	5092419	44	344179,5	5092420	1855,1	25,03	0,032
201	REALIZZATO	WIND	VIA PEVARIS 83, C/O ENEL	344181,2	5092419	44	344183,5	5092421	2140	25,03	0,0252
201	REALIZZATO	WIND	VIA PEVARIS 83, C/O ENEL	344181,2	5092419	44	344181,5	5092417	2140	25,03	0,0252
201	REALIZZATO	WIND	VIA PEVARIS 83, C/O ENEL	344181,2	5092419	44	344179,5	5092420	2140	25,03	0,0252
695	REALIZZATO	TELECOM ITALIA MOBILE	Loc. ZOMPICCHIA	345183,6	5091658	40,6	0	0	937,1	31,3	0,04996
695	REALIZZATO	TELECOM ITALIA MOBILE	Loc. ZOMPICCHIA	345183,6	5091658	40,6	0	0	937,1	31,3	0,04996
695	REALIZZATO	TELECOM ITALIA MOBILE	Loc. ZOMPICCHIA	345183,6	5091658	40,6	0	0	937,1	31,3	0,04996
695	REALIZZATO	TELECOM ITALIA MOBILE	Loc. ZOMPICCHIA	345183,6	5091658	40,6	0	0	2110	30,65	0,02524
695	REALIZZATO	TELECOM ITALIA MOBILE	Loc. ZOMPICCHIA	345183,6	5091658	40,6	0	0	2110	30,65	0,02524
695	REALIZZATO	TELECOM ITALIA MOBILE	Loc. ZOMPICCHIA	345183,6	5091658	40,6	0	0	2110	30,65	0,02524
3011	REALIZZATO	RFI	TRATTA VENEZIA- TARVISIO	343049,7	5092127	41,5	0	0	947	20,65	0,01712
3011	REALIZZATO	RFI	TRATTA VENEZIA- TARVISIO	343049,7	5092127	41,5	0	0	947	20,65	0,01712
3480	REALIZZATO	WIND	VIA CIRCONVALLAZIONE OVEST	343009,6	5091283	38	343011,6	5091286	940	33,8	0,02
3480	REALIZZATO	WIND	VIA CIRCONVALLAZIONE OVEST	343009,6	5091283	38	343007,6	5091280	940	33,8	0,02
3480	REALIZZATO	WIND	VIA CIRCONVALLAZIONE OVEST	343009,6	5091283	38	343006,6	5091285	940	33,8	0,02
3480	REALIZZATO	WIND	VIA CIRCONVALLAZIONE OVEST	343009,6	5091283	38	343011,6	5091285	1840	33,76	0,024

1	2	3	4	5	6	7	8	9	10	11	12
id Sito	Realizzazione	Gestore	Indirizzo	ETRS89X	ETRS89Y	Quo-ta	ETRS89X CELLA	ETRS89Y CELLA	Fre- quenza	Altez- za cella	Potenza
3480	REALIZZATO	WIND	VIA CIRCONVALLAZIONE OVEST	343009,6	5091283	38	343007,6	5091280	1840	33,76	0,024
3480	REALIZZATO	WIND	VIA CIRCONVALLAZIONE OVEST	343009,6	5091283	38	343006,6	5091285	1840	33,76	0,024
3480	REALIZZATO	WIND	VIA CIRCONVALLAZIONE OVEST	343009,6	5091283	38	343011,6	5091285	2140	33,76	0,0252
3480	REALIZZATO	WIND	VIA CIRCONVALLAZIONE OVEST	343009,6	5091283	38	343007,6	5091280	2140	33,76	0,0252
3480	REALIZZATO	WIND	VIA CIRCONVALLAZIONE OVEST	343009,6	5091283	38	343006,6	5091285	2140	33,76	0,0252
3504	REALIZZATO	VODAFONE OMNITEL	VIA VERDI 2	343422,7	5091719	40,29	0	0	2160	28,3	0,022
3504	REALIZZATO	VODAFONE OMNITEL	VIA VERDI 2	343422,7	5091719	40,29	0	0	2160	28,3	0,022
3504	REALIZZATO	VODAFONE OMNITEL	VIA VERDI 2	343422,7	5091719	40,29	0	0	2160	28,3	0,022
3506	REALIZZATO	TELECOM ITALIA MOBILE	VIA VERDI	343424,8	5091713	40,29	0	0	2130	29,6	0,01914
3506	REALIZZATO	TELECOM ITALIA MOBILE	VIA VERDI	343424,8	5091713	40,29	0	0	2130	29,6	0,01914
3506	REALIZZATO	TELECOM ITALIA MOBILE	VIA VERDI	343424,8	5091713	40,29	0	0	2130	29,6	0,01914
3507	REALIZZATO	TELECOM ITALIA MOBILE	VIA GALLERIO 6	344196,9	5091450	39,4	344196,3	5091451	2125	27,85	0,01914
3507	REALIZZATO	TELECOM ITALIA MOBILE	VIA GALLERIO 6	344196,9	5091450	39,4	344197,4	5091450	2125	27,85	0,01914
3507	REALIZZATO	TELECOM ITALIA MOBILE	VIA GALLERIO 6	344196,9	5091450	39,4	344196	5091450	2125	27,85	0,01914
3557	REALIZZATO	3LETTRONICA INDUSTRIALE	c/o ZONA ARTIGIANALE "PICCOLA MORO 2"	344287,1	5092783	45,9	0	0	690	33,6	0,02
4640	REALIZZATO	VODAFONE OMNITEL	VIA DELLE ACACIE	343715,9	5090916	37,02	0	0	950	35,24	0,045
4640	REALIZZATO	VODAFONE OMNITEL	VIA DELLE ACACIE	343715,9	5090916	37,02	0	0	2150	35,24	0,06
4640	REALIZZATO	VODAFONE OMNITEL	VIA DELLE ACACIE	343715,9	5090916	37,02	0	0	950	35,24	0,045
4640	REALIZZATO	VODAFONE OMNITEL	VIA DELLE ACACIE	343715,9	5090916	37,02	0	0	2150	35,24	0,06
4640	REALIZZATO	VODAFONE OMNITEL	VIA DELLE ACACIE	343715,9	5090916	37,02	0	0	950	35,24	0,045
4640	REALIZZATO	VODAFONE OMNITEL	VIA DELLE ACACIE	343715,9	5090916	37,02	0	0	2150	35,24	0,06
5228	REALIZZATO	H3G ITALIA	VIA SOLARI ZONA ARTIGIANALE "PICCO DI MORO"	344287,1	5092783	46,2	344289,1	5092784	950	31	0,02388
5228	REALIZZATO	H3G ITALIA	VIA SOLARI ZONA ARTIGIANALE "PICCO DI MORO"	344287,1	5092783	46,2	344287,2	5092781	950	31	0,02388
5228	REALIZZATO	H3G ITALIA	VIA SOLARI ZONA ARTIGIANALE "PICCO DI MORO"	344287,1	5092783	46,2	344284,8	5092783	950	31	0,02388
5228	REALIZZATO	H3G ITALIA	VIA SOLARI ZONA ARTIGIANALE "PICCO DI MORO"	344287,1	5092783	46,2	344289,1	5092784	1850	31	0,042
5228	REALIZZATO	H3G ITALIA	VIA SOLARI ZONA ARTIGIANALE "PICCO DI MORO"	344287,1	5092783	46,2	344287,2	5092781	1850	31	0,042

1	2	3	4	5	6	7	8	9	10	11	12
id Sito	Realizzazione	Gestore	Indirizzo	ETRS89X	ETRS89Y	Quo-ta	ETRS89X CELLA	ETRS89Y CELLA	Fre- quenza	Altez- za cella	Potenza
5228	REALIZZATO	H3G ITALIA	VIA SOLARI ZONA ARTIGIANALE "PICCO DI MORO"	344287,1	5092783	46,2	344284,8	5092783	1850	31	0,042
5228	REALIZZATO	H3G ITALIA	VIA SOLARI ZONA ARTIGIANALE "PICCO DI MORO"	344287,1	5092783	46,2	344287,2	5092783	2150	31	0,06167
5228	REALIZZATO	H3G ITALIA	VIA SOLARI ZONA ARTIGIANALE "PICCO DI MORO"	344287,1	5092783	46,2	344286,4	5092781	2150	31	0,06167
5228	REALIZZATO	H3G ITALIA	VIA SOLARI ZONA ARTIGIANALE "PICCO DI MORO"	344287,1	5092783	46,2	344284,9	5092784	2150	31	0,06167
5321	DA REALIZZARE	H3G ITALIA	via delle Acacie c/o campo sportivo	343715,9	5090916	37,02	0	0	947	32	0,02302
5321	DA REALIZZARE	H3G ITALIA	via delle Acacie c/o campo sportivo	343715,9	5090916	37,02	0	0	947	32	0,02302
5321	DA REALIZZARE	H3G ITALIA	via delle Acacie c/o campo sportivo	343715,9	5090916	37,02	0	0	947	32	0,02302
5321	DA REALIZZARE	H3G ITALIA	via delle Acacie c/o campo sportivo	343715,9	5090916	37,02	0	0	1855	32	0,03982
5321	DA REALIZZARE	H3G ITALIA	via delle Acacie c/o campo sportivo	343715,9	5090916	37,02	0	0	1855	32	0,03982
5321	DA REALIZZARE	H3G ITALIA	via delle Acacie c/o campo sportivo	343715,9	5090916	37,02	0	0	1855	32	0,03982
5321	DA REALIZZARE	H3G ITALIA	via delle Acacie c/o campo sportivo	343715,9	5090916	37,02	0	0	2140	32	0,0583
5321	DA REALIZZARE	H3G ITALIA	via delle Acacie c/o campo sportivo	343715,9	5090916	37,02	0	0	2140	32	0,0583
5321	DA REALIZZARE	H3G ITALIA	via delle Acacie c/o campo sportivo	343715,9	5090916	37,02	0	0	2140	32	0,0583
5434	REALIZZATO	TELECOM ITALIA MOBILE	VIA PEVARIS	344181,2	5092419	44	0	0	940	30	0,03
5434	REALIZZATO	TELECOM ITALIA MOBILE	VIA PEVARIS	344181,2	5092419	44	0	0	940	30	0,03
5434	REALIZZATO	TELECOM ITALIA MOBILE	VIA PEVARIS	344181,2	5092419	44	0	0	940	30	0,03
5434	REALIZZATO	TELECOM ITALIA MOBILE	VIA PEVARIS	344181,2	5092419	44	0	0	2140	30	0,06
5434	REALIZZATO	TELECOM ITALIA MOBILE	VIA PEVARIS	344181,2	5092419	44	0	0	2140	30	0,06
5434	REALIZZATO	TELECOM ITALIA MOBILE	VIA PEVARIS	344181,2	5092419	44	0	0	2140	30	0,06
5434	REALIZZATO	TELECOM ITALIA MOBILE	VIA PEVARIS	344181,2	5092419	44	0	0	1855	30	0,02
5434	REALIZZATO	TELECOM ITALIA MOBILE	VIA PEVARIS	344181,2	5092419	44	0	0	1855	30	0,02
5434	REALIZZATO	TELECOM ITALIA MOBILE	VIA PEVARIS	344181,2	5092419	44	0	0	1855	30	0,02
5434	REALIZZATO	TELECOM ITALIA MOBILE	VIA PEVARIS	344181,2	5092419	44	0	0	900	30	0,02
5434	REALIZZATO	TELECOM ITALIA MOBILE	VIA PEVARIS	344181,2	5092419	44	0	0	900	30	0,02
5434	REALIZZATO	TELECOM ITALIA MOBILE	VIA PEVARIS	344181,2	5092419	44	0	0	900	30	0,02
5434	REALIZZATO	TELECOM ITALIA MOBILE	VIA PEVARIS	344181,2	5092419	44	0	0	800	30	0,04

1	2	3	4	5	6	7	8	9	10	11	12
id Sito	Realizzazione	Gestore	Indirizzo	ETRS89X	ETRS89Y	Quo-ta	ETRS89X CELLA	ETRS89Y CELLA	Fre- quenza	Altez- za cella	Potenza
5434	REALIZZATO	TELECOM ITALIA MOBILE	VIA PEVARIS	344181,2	5092419	44	0	0	800	30	0,04
5434	REALIZZATO	TELECOM ITALIA MOBILE	VIA PEVARIS	344181,2	5092419	44	0	0	800	30	0,04
5434	REALIZZATO	TELECOM ITALIA MOBILE	VIA PEVARIS	344181,2	5092419	44	0	0	1800	30	0,02
5434	REALIZZATO	TELECOM ITALIA MOBILE	VIA PEVARIS	344181,2	5092419	44	0	0	1800	30	0,02
5434	REALIZZATO	TELECOM ITALIA MOBILE	VIA PEVARIS	344181,2	5092419	44	0	0	1800	30	0,02
5762	DA REALIZZARE	TELECOM ITALIA MOBILE	VIA VENEZIA, 110	342571,4	5092571	43,5	0	0	900	33,01 5	0,06
5762	DA REALIZZARE	TELECOM ITALIA MOBILE	VIA VENEZIA, 110	342571,4	5092571	43,5	0	0	900	33,01 5	0,06
5762	DA REALIZZARE	TELECOM ITALIA MOBILE	VIA VENEZIA, 110	342571,4	5092571	43,5	0	0	900	33,01 5	0,06
5762	DA REALIZZARE	TELECOM ITALIA MOBILE	VIA VENEZIA, 110	342571,4	5092571	43,5	0	0	1800	33,01 5	0,03
5762	DA REALIZZARE	TELECOM ITALIA MOBILE	VIA VENEZIA, 110	342571,4	5092571	43,5	0	0	1800	33,01 5	0,03
5762	DA REALIZZARE	TELECOM ITALIA MOBILE	VIA VENEZIA, 110	342571,4	5092571	43,5	0	0	1800	33,01 5	0,03
5762	DA REALIZZARE	TELECOM ITALIA MOBILE	VIA VENEZIA, 110	342571,4	5092571	43,5	0	0	2100	33,01 5	0,06
5762	DA REALIZZARE	TELECOM ITALIA MOBILE	VIA VENEZIA, 110	342571,4	5092571	43,5	0	0	2100	33,01 5	0,06
5762	DA REALIZZARE	TELECOM ITALIA MOBILE	VIA VENEZIA, 110	342571,4	5092571	43,5	0	0	2100	33,01 5	0,06
6244	DA REALIZZARE	VODAFONE OMNITEL	via Del Forte c/o cimitero di Rivolto	346867,6	5090720	37,2	0	0	900	34,9	0,04
6244	DA REALIZZARE	VODAFONE OMNITEL	via Del Forte c/o cimitero di Rivolto	346867,6	5090720	37,2	0	0	900	34,9	0,04
6244	DA REALIZZARE	VODAFONE OMNITEL	via Del Forte c/o cimitero di Rivolto	346867,6	5090720	37,2	0	0	900	34,9	0,04
6244	DA REALIZZARE	VODAFONE OMNITEL	via Del Forte c/o cimitero di Rivolto	346867,6	5090720	37,2	0	0	1800	34,9	0,02
6244	DA REALIZZARE	VODAFONE OMNITEL	via Del Forte c/o cimitero di Rivolto	346867,6	5090720	37,2	0	0	1800	34,9	0,02
6244	DA REALIZZARE	VODAFONE OMNITEL	via Del Forte c/o cimitero di Rivolto	346867,6	5090720	37,2	0	0	1800	34,9	0,02
6244	DA REALIZZARE	VODAFONE OMNITEL	via Del Forte c/o cimitero di Rivolto	346867,6	5090720	37,2	0	0	2100	34,9	0,06
6244	DA REALIZZARE	VODAFONE OMNITEL	via Del Forte c/o cimitero di Rivolto	346867,6	5090720	37,2	0	0	2100	34,9	0,06
6244	DA REALIZZARE	VODAFONE OMNITEL	via Del Forte c/o cimitero di Rivolto	346867,6	5090720	37,2	0	0	2100	34,9	0,06
6244	DA REALIZZARE	VODAFONE OMNITEL	via Del Forte c/o cimitero di Rivolto	346867,6	5090720	37,2	0	0	800	34,9	0,04
6244	DA REALIZZARE	VODAFONE OMNITEL	via Del Forte c/o cimitero di Rivolto	346867,6	5090720	37,2	0	0	800	34,9	0,04
6244	DA REALIZZARE	VODAFONE OMNITEL	via Del Forte c/o cimitero di Rivolto	346867,6	5090720	37,2	0	0	800	34,9	0,04
6244	DA REALIZZARE	VODAFONE OMNITEL	via Del Forte c/o cimitero di Rivolto	346867,6	5090720	37,2	0	0	800	34,9	0,04
6245	DA REALIZZARE	TELECOM ITALIA MOBILE	via Del Forte c/o cimitero di Rivolto	346867,6	5090720	37,2	0	0	800	32	0,04

1	2	3	4	5	6	7	8	9	10	11	12
<i>id Sito</i>	<i>Realizzazione</i>	<i>Gestore</i>	<i>Indirizzo</i>	<i>ETRS89X</i>	<i>ETRS89Y</i>	<i>Quo-ta</i>	<i>ETRS89X CELLA</i>	<i>ETRS89Y CELLA</i>	<i>Fre- quenza</i>	<i>Altez- za cella</i>	<i>Potenza</i>
6245	DA REALIZZARE	TELECOM ITALIA MOBILE	via Del Forte c/o cimitero di Rivolto	346867,6	5090720	37,2	0	0	800	32	0,04
6245	DA REALIZZARE	TELECOM ITALIA MOBILE	via Del Forte c/o cimitero di Rivolto	346867,6	5090720	37,2	0	0	800	32	0,04
6245	DA REALIZZARE	TELECOM ITALIA MOBILE	via Del Forte c/o cimitero di Rivolto	346867,6	5090720	37,2	0	0	900	32	0,04
6245	DA REALIZZARE	TELECOM ITALIA MOBILE	via Del Forte c/o cimitero di Rivolto	346867,6	5090720	37,2	0	0	900	32	0,04
6245	DA REALIZZARE	TELECOM ITALIA MOBILE	via Del Forte c/o cimitero di Rivolto	346867,6	5090720	37,2	0	0	900	32	0,04
6245	DA REALIZZARE	TELECOM ITALIA MOBILE	via Del Forte c/o cimitero di Rivolto	346867,6	5090720	37,2	0	0	1800	32	0,02
6245	DA REALIZZARE	TELECOM ITALIA MOBILE	via Del Forte c/o cimitero di Rivolto	346867,6	5090720	37,2	0	0	1800	32	0,02
6245	DA REALIZZARE	TELECOM ITALIA MOBILE	via Del Forte c/o cimitero di Rivolto	346867,6	5090720	37,2	0	0	1800	32	0,02
6245	DA REALIZZARE	TELECOM ITALIA MOBILE	via Del Forte c/o cimitero di Rivolto	346867,6	5090720	37,2	0	0	2100	32	0,06
6245	DA REALIZZARE	TELECOM ITALIA MOBILE	via Del Forte c/o cimitero di Rivolto	346867,6	5090720	37,2	0	0	2100	32	0,06
6245	DA REALIZZARE	TELECOM ITALIA MOBILE	via Del Forte c/o cimitero di Rivolto	346867,6	5090720	37,2	0	0	2100	32	0,06
6247	DA REALIZZARE	VODAFONE OMNITEL	via Circonvallazione Ovest n.48 c/o centrale Telecom	343009,6	5091283	38	343007,2	5091285	800	30,65	0,04
6247	DA REALIZZARE	VODAFONE OMNITEL	via Circonvallazione Ovest n.48 c/o centrale Telecom	343009,6	5091283	38	343012,8	5091282	800	30,65	0,04
6247	DA REALIZZARE	VODAFONE OMNITEL	via Circonvallazione Ovest n.48 c/o centrale Telecom	343009,6	5091283	38	343006,8	5091282	800	30,65	0,04
6247	DA REALIZZARE	VODAFONE OMNITEL	via Circonvallazione Ovest n.48 c/o centrale Telecom	343009,6	5091283	38	343007,2	5091285	900	30,65	0,06
6247	DA REALIZZARE	VODAFONE OMNITEL	via Circonvallazione Ovest n.48 c/o centrale Telecom	343009,6	5091283	38	343012,8	5091282	900	30,65	0,06
6247	DA REALIZZARE	VODAFONE OMNITEL	via Circonvallazione Ovest n.48 c/o centrale Telecom	343009,6	5091283	38	343006,8	5091282	900	30,65	0,06
6247	DA REALIZZARE	VODAFONE OMNITEL	via Circonvallazione Ovest n.48 c/o centrale Telecom	343009,6	5091283	38	343007,2	5091285	1800	30,65	0,04
6247	DA REALIZZARE	VODAFONE OMNITEL	via Circonvallazione Ovest n.48 c/o centrale Telecom	343009,6	5091283	38	343012,8	5091282	1800	30,65	0,04
6247	DA REALIZZARE	VODAFONE OMNITEL	via Circonvallazione Ovest n.48 c/o centrale Telecom	343009,6	5091283	38	343006,8	5091282	1800	30,65	0,04
6247	DA REALIZZARE	VODAFONE OMNITEL	via Circonvallazione Ovest n.48 c/o centrale Telecom	343009,6	5091283	38	343007,2	5091285	2100	30,65	0,06
6247	DA REALIZZARE	VODAFONE OMNITEL	via Circonvallazione Ovest n.48 c/o centrale Telecom	343009,6	5091283	38	343012,8	5091282	2100	30,65	0,06
6247	DA REALIZZARE	VODAFONE OMNITEL	via Circonvallazione Ovest n.48 c/o centrale Telecom	343009,6	5091283	38	343006,8	5091282	2100	30,65	0,06

1	2	3	4	5	6	7	8	9	10	11	12
<i>id Sito</i>	<i>Realizzazione</i>	<i>Gestore</i>	<i>Indirizzo</i>	<i>ETRS89X</i>	<i>ETRS89Y</i>	<i>Quo-ta</i>	<i>ETRS89X CELLA</i>	<i>ETRS89Y CELLA</i>	<i>Fre- quenza</i>	<i>Altez- za cella</i>	<i>Potenza</i>
6248	DA REALIZZARE	TELECOM ITALIA MOBILE	via Circonvallazione Ovest n.48 c/o centrale Telecom	343009,6	5091283	38	343010,9	5091286	800	40,1	0,04
6248	DA REALIZZARE	TELECOM ITALIA MOBILE	via Circonvallazione Ovest n.48 c/o centrale Telecom	343009,6	5091283	38	343013,4	5091281	800	40,1	0,04
6248	DA REALIZZARE	TELECOM ITALIA MOBILE	via Circonvallazione Ovest n.48 c/o centrale Telecom	343009,6	5091283	38	343007	5091279	800	40,1	0,04
6248	DA REALIZZARE	TELECOM ITALIA MOBILE	via Circonvallazione Ovest n.48 c/o centrale Telecom	343009,6	5091283	38	343007	5091279	900	40,1	0,06
6248	DA REALIZZARE	TELECOM ITALIA MOBILE	via Circonvallazione Ovest n.48 c/o centrale Telecom	343009,6	5091283	38	343012,9	5091280	900	40,1	0,06
6248	DA REALIZZARE	TELECOM ITALIA MOBILE	via Circonvallazione Ovest n.48 c/o centrale Telecom	343009,6	5091283	38	343006,5	5091280	900	40,1	0,06
6248	DA REALIZZARE	TELECOM ITALIA MOBILE	via Circonvallazione Ovest n.48 c/o centrale Telecom	343009,6	5091283	38	343011,9	5091286	1800	30,65	0,04
6248	DA REALIZZARE	TELECOM ITALIA MOBILE	via Circonvallazione Ovest n.48 c/o centrale Telecom	343009,6	5091283	38	343012,3	5091281	1800	30,65	0,04
6248	DA REALIZZARE	TELECOM ITALIA MOBILE	via Circonvallazione Ovest n.48 c/o centrale Telecom	343009,6	5091283	38	343007,6	5091280	1800	30,65	0,04
6248	DA REALIZZARE	TELECOM ITALIA MOBILE	via Circonvallazione Ovest n.48 c/o centrale Telecom	343009,6	5091283	38	343011,9	5091286	2100	30,65	0,06
6248	DA REALIZZARE	TELECOM ITALIA MOBILE	via Circonvallazione Ovest n.48 c/o centrale Telecom	343009,6	5091283	38	343012,3	5091281	2100	30,65	0,06
6248	DA REALIZZARE	TELECOM ITALIA MOBILE	via Circonvallazione Ovest n.48 c/o centrale Telecom	343009,6	5091283	38	343007,6	5091280	2100	30,65	0,06
6617	DA REALIZZARE	VODAFONE OMNITEL	VIALE VENEZIA N° 110	342571,4	5092571	43,5	0	0	800	35,57	0,04
6617	DA REALIZZARE	VODAFONE OMNITEL	VIALE VENEZIA N° 110	342571,4	5092571	43,5	0	0	800	35,57	0,04
6617	DA REALIZZARE	VODAFONE OMNITEL	VIALE VENEZIA N° 110	342571,4	5092571	43,5	0	0	800	35,57	0,04
6617	DA REALIZZARE	VODAFONE OMNITEL	VIALE VENEZIA N° 110	342571,4	5092571	43,5	0	0	900	35,57	0,04
6617	DA REALIZZARE	VODAFONE OMNITEL	VIALE VENEZIA N° 110	342571,4	5092571	43,5	0	0	900	35,57	0,04
6617	DA REALIZZARE	VODAFONE OMNITEL	VIALE VENEZIA N° 110	342571,4	5092571	43,5	0	0	900	35,57	0,04
6617	DA REALIZZARE	VODAFONE OMNITEL	VIALE VENEZIA N° 110	342571,4	5092571	43,5	0	0	1800	35,57	0,04
6617	DA REALIZZARE	VODAFONE OMNITEL	VIALE VENEZIA N° 110	342571,4	5092571	43,5	0	0	1800	35,57	0,04
6617	DA REALIZZARE	VODAFONE OMNITEL	VIALE VENEZIA N° 110	342571,4	5092571	43,5	0	0	1800	35,57	0,04
6617	DA REALIZZARE	VODAFONE OMNITEL	VIALE VENEZIA N° 110	342571,4	5092571	43,5	0	0	2100	35,57	0,06
6617	DA REALIZZARE	VODAFONE OMNITEL	VIALE VENEZIA N° 110	342571,4	5092571	43,5	0	0	2100	35,57	0,06
6617	DA REALIZZARE	VODAFONE OMNITEL	VIALE VENEZIA N° 110	342571,4	5092571	43,5	0	0	2100	35,57	0,06
6657	DA REALIZZARE	WIND	VIA VERDI N. 2 C/O CONDOMINIO "LA TORRE"	343431,8	5091716	40,29	343431,8	5091716	800	28,59	0,02
6657	DA REALIZZARE	WIND	VIA VERDI N. 2 C/O CONDOMINIO "LA TORRE"	343431,8	5091716	40,29	343431,8	5091716	800	28,59	0,02
6657	DA REALIZZARE	WIND	VIA VERDI N. 2 C/O CONDOMINIO "LA TORRE"	343431,8	5091716	40,29	343428,2	5091723	800	28,59	0,02

1	2	3	4	5	6	7	8	9	10	11	12
<i>id Sito</i>	<i>Realizzazione</i>	<i>Gestore</i>	<i>Indirizzo</i>	<i>ETRS89X</i>	<i>ETRS89Y</i>	<i>Quo-ta</i>	<i>ETRS89X CELLA</i>	<i>ETRS89Y CELLA</i>	<i>Fre- quenza</i>	<i>Altez- za cella</i>	<i>Potenza</i>
6657	DA REALIZZARE	WIND	VIA VERDI N. 2 C/O CONDOMINIO TORRE"	343431,8	5091716	40,29	343428,2	5091723	900	28,59	0,02
6657	DA REALIZZARE	WIND	VIA VERDI N. 2 C/O CONDOMINIO TORRE"	343431,8	5091716	40,29	343431,8	5091716	900	28,59	0,04
6657	DA REALIZZARE	WIND	VIA VERDI N. 2 C/O CONDOMINIO TORRE"	343431,8	5091716	40,29	343431,8	5091716	900	28,59	0,04
6657	DA REALIZZARE	WIND	VIA VERDI N. 2 C/O CONDOMINIO TORRE"	343431,8	5091716	40,29	343431,8	5091716	1800	28,59	0,02
6657	DA REALIZZARE	WIND	VIA VERDI N. 2 C/O CONDOMINIO TORRE"	343431,8	5091716	40,29	343431,8	5091716	1800	28,59	0,032
6657	DA REALIZZARE	WIND	VIA VERDI N. 2 C/O CONDOMINIO TORRE"	343431,8	5091716	40,29	343428,2	5091723	1800	28,59	0,02
6657	DA REALIZZARE	WIND	VIA VERDI N. 2 C/O CONDOMINIO TORRE"	343431,8	5091716	40,29	343428,2	5091723	2100	28,59	0,02
6657	DA REALIZZARE	WIND	VIA VERDI N. 2 C/O CONDOMINIO TORRE"	343431,8	5091716	40,29	343431,8	5091716	2100	28,59	0,0375
6657	DA REALIZZARE	WIND	VIA VERDI N. 2 C/O CONDOMINIO TORRE"	343431,8	5091716	40,29	343431,8	5091716	2100	28,59	0,0375

Figura 2- data di scarico dati ARPA settembre 2014

8. Infrastrutture installate

Le Infrastrutture effettivamente presenti sul territorio del Comune al momento dell'estensione del presente Regolamento sono riportate sugli Elaborati grafici allegati. Le stesse non corrispondono, a volte come ubicazione, a volte come stato (realizzata/da realizzare), a quelle riportate sulla sopra citata Tabella relativa al Catasto dell'A.R.P.A.. Tale condizione non è pregiudizievole ai fini dell'iter approvativo del Regolamento, in quanto il citato Catasto è uno strumento dinamico in continuo, seppur differito, aggiornamento.

9. Titolarità delle infrastrutture

E' prevedibile che la "titolarità" della gestione delle Infrastrutture possa variare nel tempo, come già avvenuto in precedenza. Di conseguenza, l'eventuale aggiornamento (per subentro, accorpamento, fusione, ecc.) del Nominativo (Ragione sociale) dell'Operatore, così come l'eventuale dismissione di una Infrastruttura e/o la cessazione di attività dello stesso Operatore, avverrà tramite "Note" allegate al Regolamento e non rappresenterà una variante al Regolamento. Il Regolamento sarà aggiornato per un tanto in occasione della prima successiva procedura di aggiornamento.

10. Livelli di campo elettrico sul territorio

Per quanto concerne le misure di campo elettromagnetico si allegano in forma cartografica e tabellare i dati desunti dal sito internet istituzionale dell'A.R.P.A. FVG, così come disponibili alla data di redazione del Regolamento.

Per un tanto tali misure, data la loro continua evoluzione, saranno periodicamente aggiornate, sempre in forma tabellare, oltre che in occasione di ogni aggiornamento o variante del Regolamento, almeno una volta all'anno. L'aggiornamento delle misure desunte dal sito internet istituzionale dell'A.R.P.A. FVG non rappresenta una variante al Regolamento.

La L.R. n. 2/2000 ha istituito il catasto degli impianti radioelettrici con potenza media fornita al sistema radiante superiore a 5 watt e ne ha affidato la realizzazione e la gestione ad ARPA FVG. Il catasto prevede anche l'inserimento delle misure di campo elettromagnetico effettuate sul territorio.

La realizzazione del catasto degli impianti radioelettrici ha lo scopo di:

- consentire una conoscenza, con un alto grado di aggiornamento, della situazione degli impianti installati sul territorio, utile anche per fini amministrativi e normativi;
- archiviare i dati relativi alle misure di campo elettromagnetico eseguite sul territorio regionale;
- permettere la stima dei livelli dei campi elettromagnetici generati dalle sorgenti e la valutazione delle condizioni di esposizione della popolazione;
- fornire, nell'ottica della trasparenza sui dati ambientali, un archivio da cui attingere le informazioni sull'"inquinamento elettromagnetico" per gli enti pubblici, gli operatori responsabili delle relazioni con la popolazione o direttamente per i cittadini tramite internet.

Sul supporto cartografico, sono visibili anche le misure su suolo pubblico effettuate da ARPA FVG, dall'anno 2004 ad oggi, nell'ambito dell'attività di controllo del territorio. Per ragioni di riservatezza non sono pubblicate le misure eseguite nelle proprietà private.

Le misure di campo elettrico sono espresse in volt/metro. I valori di riferimento legislativo sono il limite di esposizione pari a 20 volt/metro ed il valore di attenzione pari a 6 volt/metro.



Figura 3 - Corrispondenza tra colore e valori

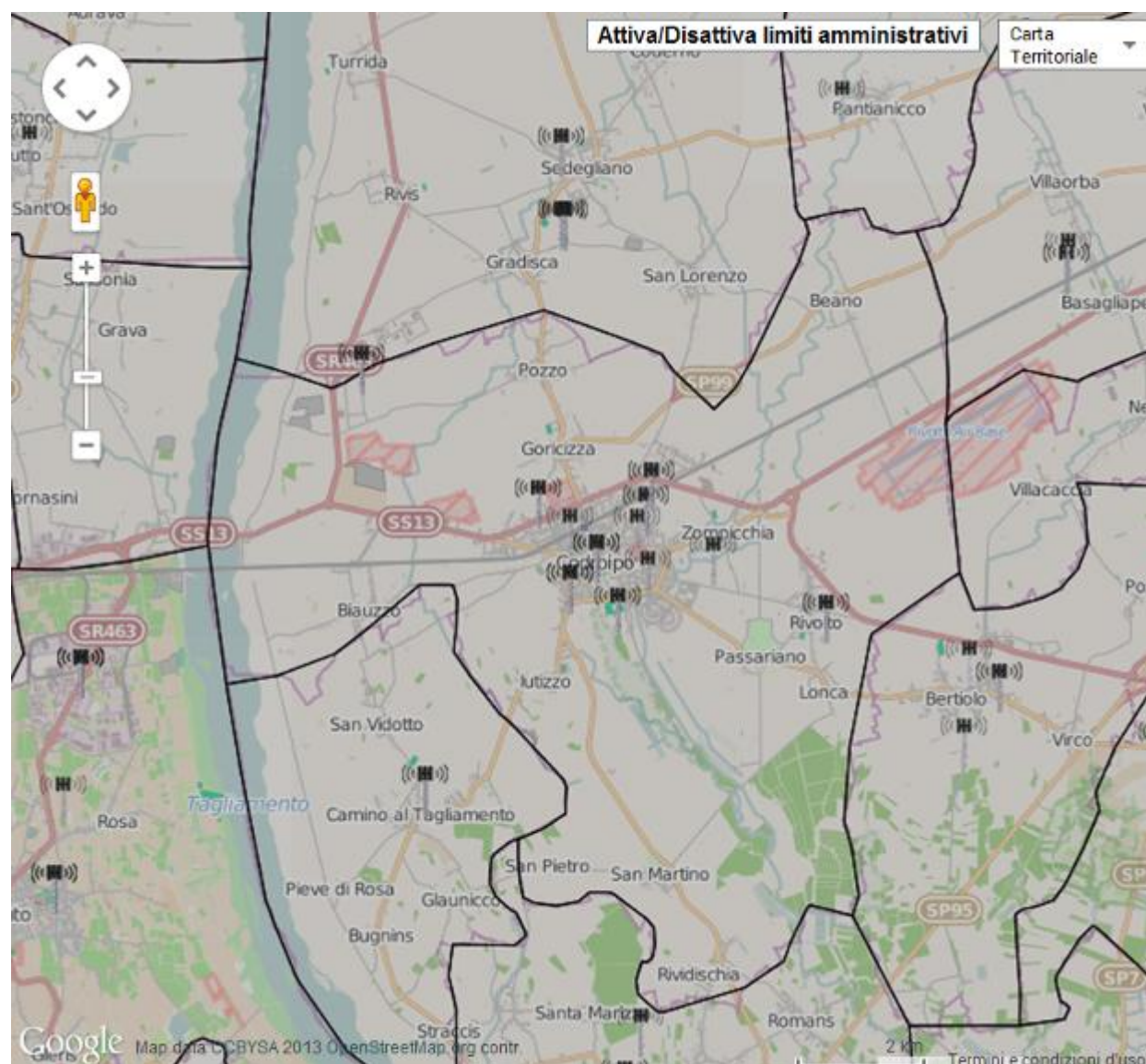


Figura 4 - Impianti emittenti esistenti nel Comune di Codroipo

Impianti emittenti	
	Impianti di Telefonia
	<input checked="" type="checkbox"/> Telecom Italia Mobile
	<input checked="" type="checkbox"/> Vodafone
	<input checked="" type="checkbox"/> Wind
	<input checked="" type="checkbox"/> H3G Italia
	<input checked="" type="checkbox"/> Altro

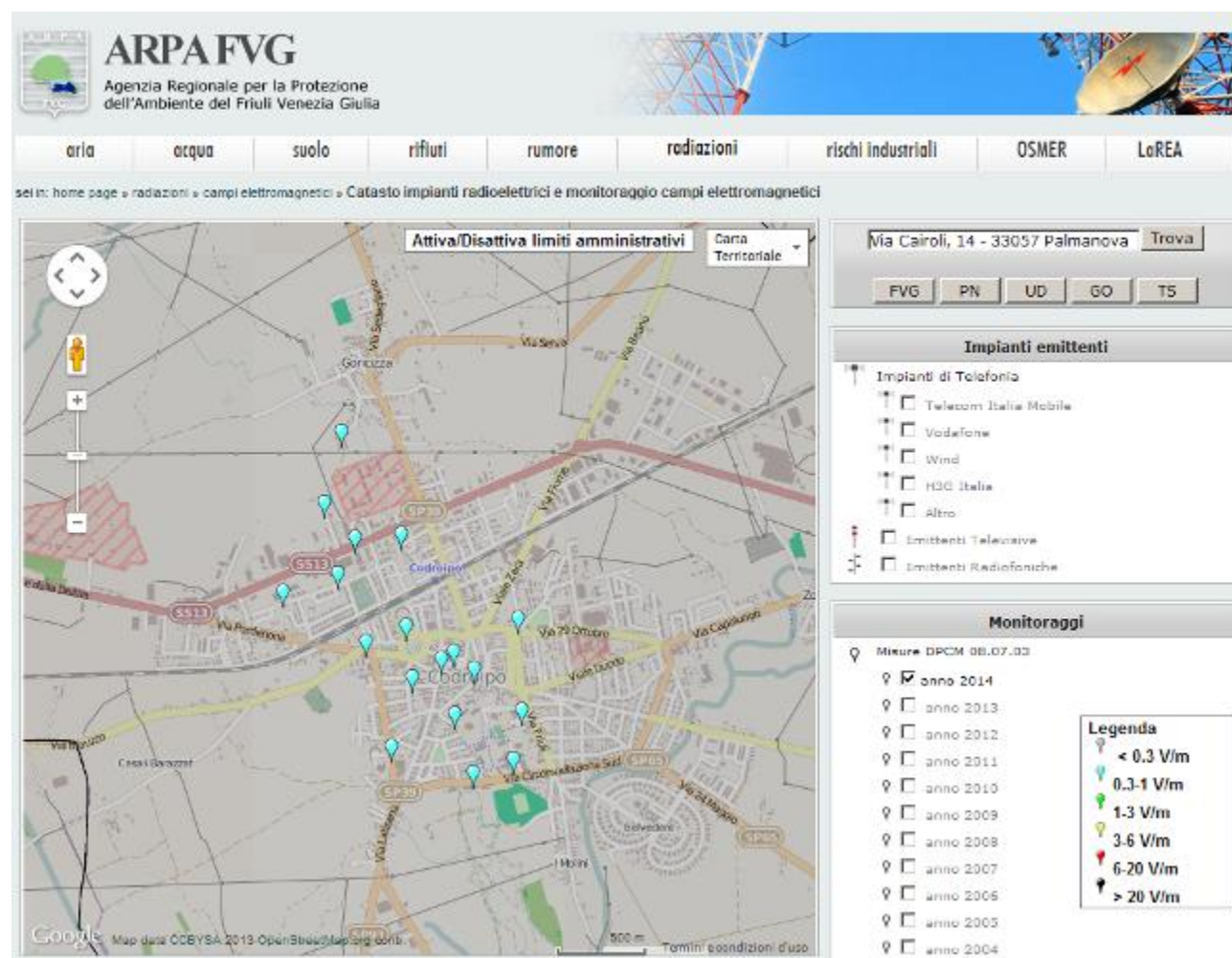


Figura 5 - Zona centrale del capoluogo - monitoraggi 2014 con valori tra 0.3 - 1 V/m

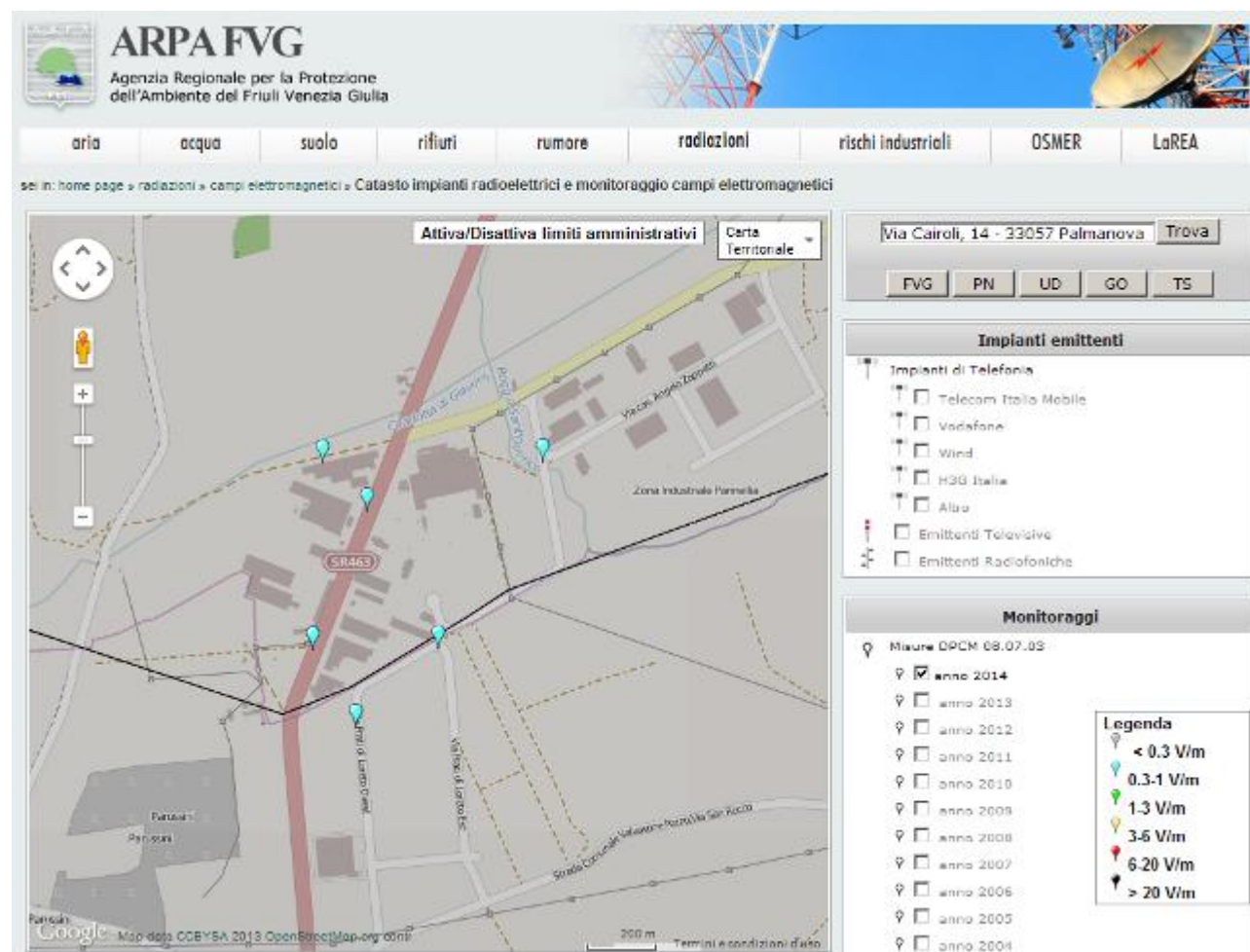


Figura 6 - Zona produttiva Casali di Loreto / Pannellia - monitoraggi 2014 valori tra 0.3 - 1 V/m

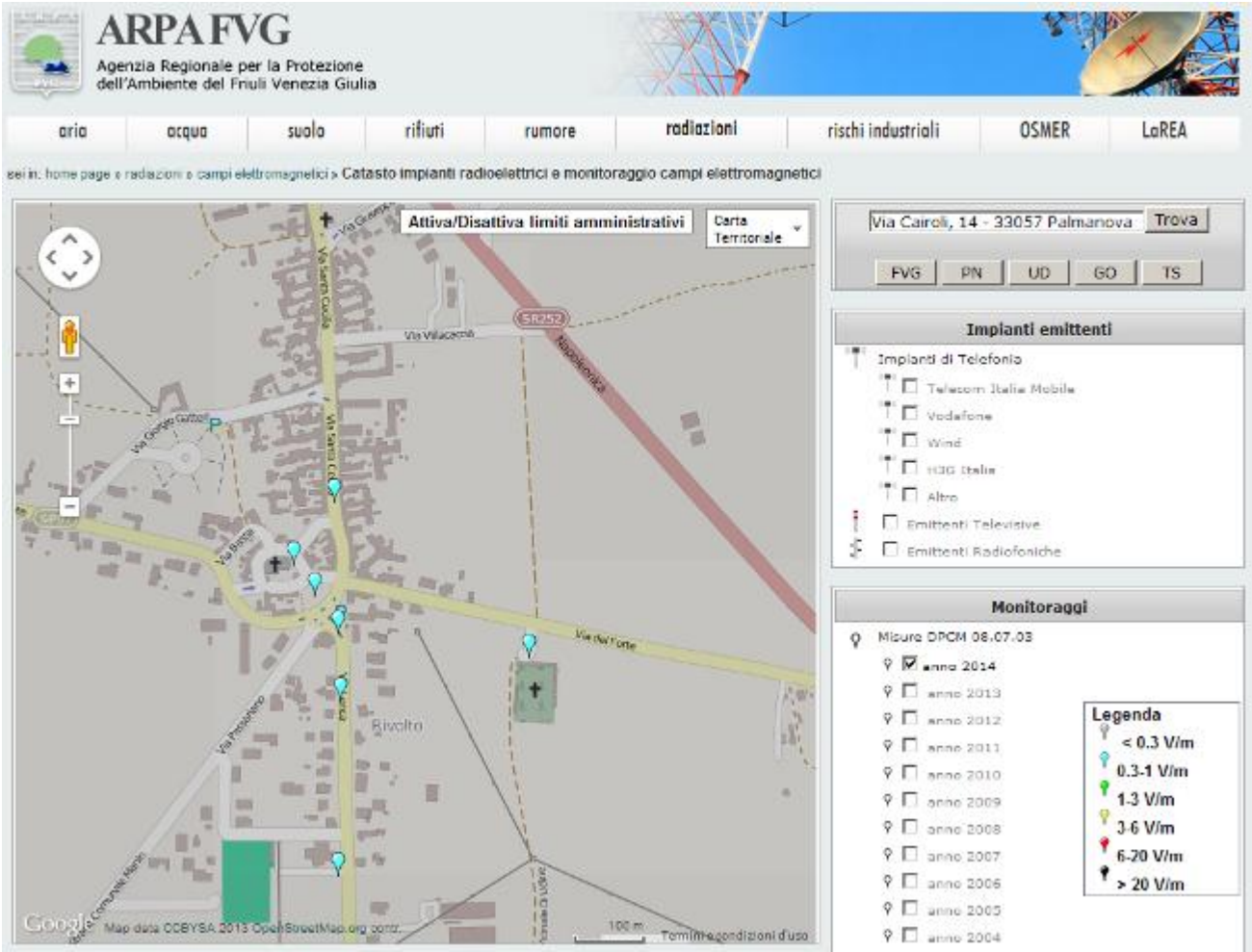


Figura 7 - frazione Rivolto - monitoraggi 2014 valori tra 0.3 - 1 V/m

Punto #	Descrizione	Data Misurazione	Provincia	Comune	Misura (V/m)	Altezza dal terreno (m)	UTM- ETRS89 Est	UTM- ETRS89 Nord
32500	BANDA LARGA	28/03/2014	UD	CODROIPO	0,416667	1,5	346623,8	5090527
32499	BANDA LARGA	28/03/2014	UD	CODROIPO	0,416667	1,5	346633,3	5090762
32501	BANDA LARGA	28/03/2014	UD	CODROIPO	0,416667	1,5	346888	5090814
32498	BANDA LARGA	28/03/2014	UD	CODROIPO	0,416667	1,5	346631,4	5090852
32497	BANDA LARGA	28/03/2014	UD	CODROIPO	0,416667	1,5	346601,1	5090905
32496	BANDA LARGA	28/03/2014	UD	CODROIPO	0,416667	1,5	346573,7	5090947
32495	BANDA LARGA	28/03/2014	UD	CODROIPO	0,416667	1,5	346631,5	5091029
33611	BANDA LARGA	28/03/2014	UD	CODROIPO	0,416667	1,5	343419,5	5091132
33610	BANDA LARGA	28/03/2014	UD	CODROIPO	0,416667	1,5	343638,2	5091198
33612	BANDA LARGA	28/03/2014	UD	CODROIPO	0,416667	1,5	342974,6	5091280
33613	BANDA LARGA	28/03/2014	UD	CODROIPO	0,416667	1,5	343327,2	5091446
33984	BANDA LARGA	25/07/2014	UD	CODROIPO	0,416667	1,5	343692,5	5091463
33615	BANDA LARGA	28/03/2014	UD	CODROIPO	0,416667	1,5	343096	5091654
33981	BANDA LARGA	25/07/2014	UD	CODROIPO	0,416667	1,5	343436,2	5091690
33983	BANDA LARGA	25/07/2014	UD	CODROIPO	0,416667	1,5	343262,8	5091749
33982	BANDA LARGA	25/07/2014	UD	CODROIPO	0,416667	1,5	343326,2	5091789
33614	BANDA LARGA	28/03/2014	UD	CODROIPO	0,416667	1,5	342848,1	5091854
33986	BANDA LARGA	25/07/2014	UD	CODROIPO	0,416667	1,5	343073,1	5091931
33985	BANDA LARGA	25/07/2014	UD	CODROIPO	0,416667	1,5	343686,8	5091960
33696	BANDA LARGA	04/07/2014	UD	CODROIPO	0,416667	1,5	342407,2	5092135
33695	BANDA LARGA	04/07/2014	UD	CODROIPO	0,416667	1,5	342708,8	5092226
33691	BANDA LARGA	04/07/2014	UD	CODROIPO	0,416667	1,5	342807,2	5092417
33692	BANDA LARGA	04/07/2014	UD	CODROIPO	0,416667	1,5	343057	5092430
33694	BANDA LARGA	04/07/2014	UD	CODROIPO	0,416667	1,5	342645,3	5092614
33693	BANDA LARGA	04/07/2014	UD	CODROIPO	0,416667	1,5	342742,7	5092999

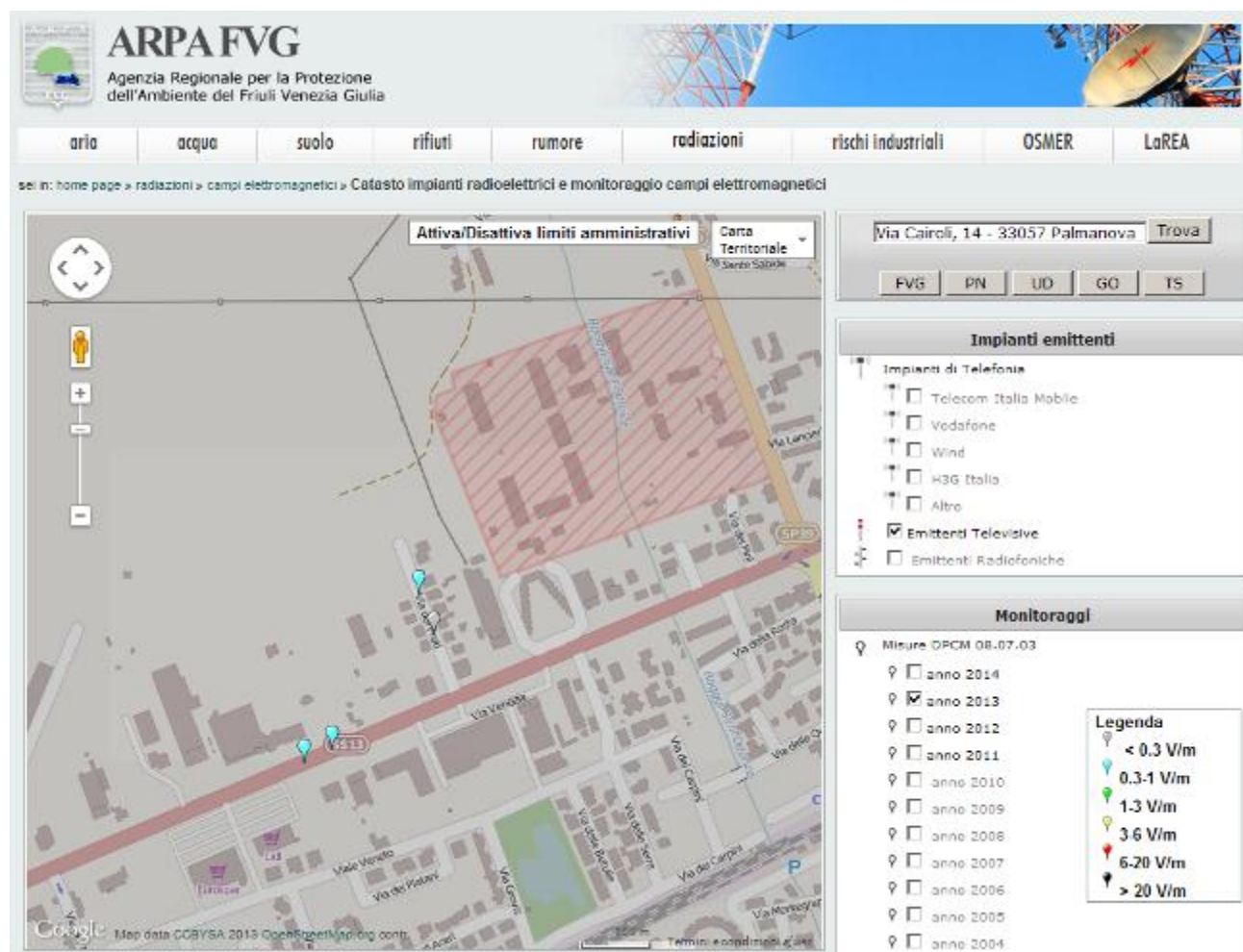


Figura 8- Viale Venezia - monitoraggi 2013 valori tra 0.3-1 V/m e inferiori a 0.3 V/m

Punto #	Descrizione	Data Misurazione	Provincia	Comune	Misura (V/m)	Altezza dal terreno (m)	ETRS89 Est	ETRS89 Nord
30532	BANDA LARGA	23/04/2013	UD	CODROIPO	0,290972	1,5	342546,9	5092347
30533	BANDA LARGA	23/04/2013	UD	CODROIPO	0,325694	1,5	342506,9	5092330
30534	BANDA LARGA	23/04/2013	UD	CODROIPO	0,208333	1,5	342688,5	5092497
30535	BANDA LARGA	23/04/2013	UD	CODROIPO	0,304861	1,5	342670,4	5092554

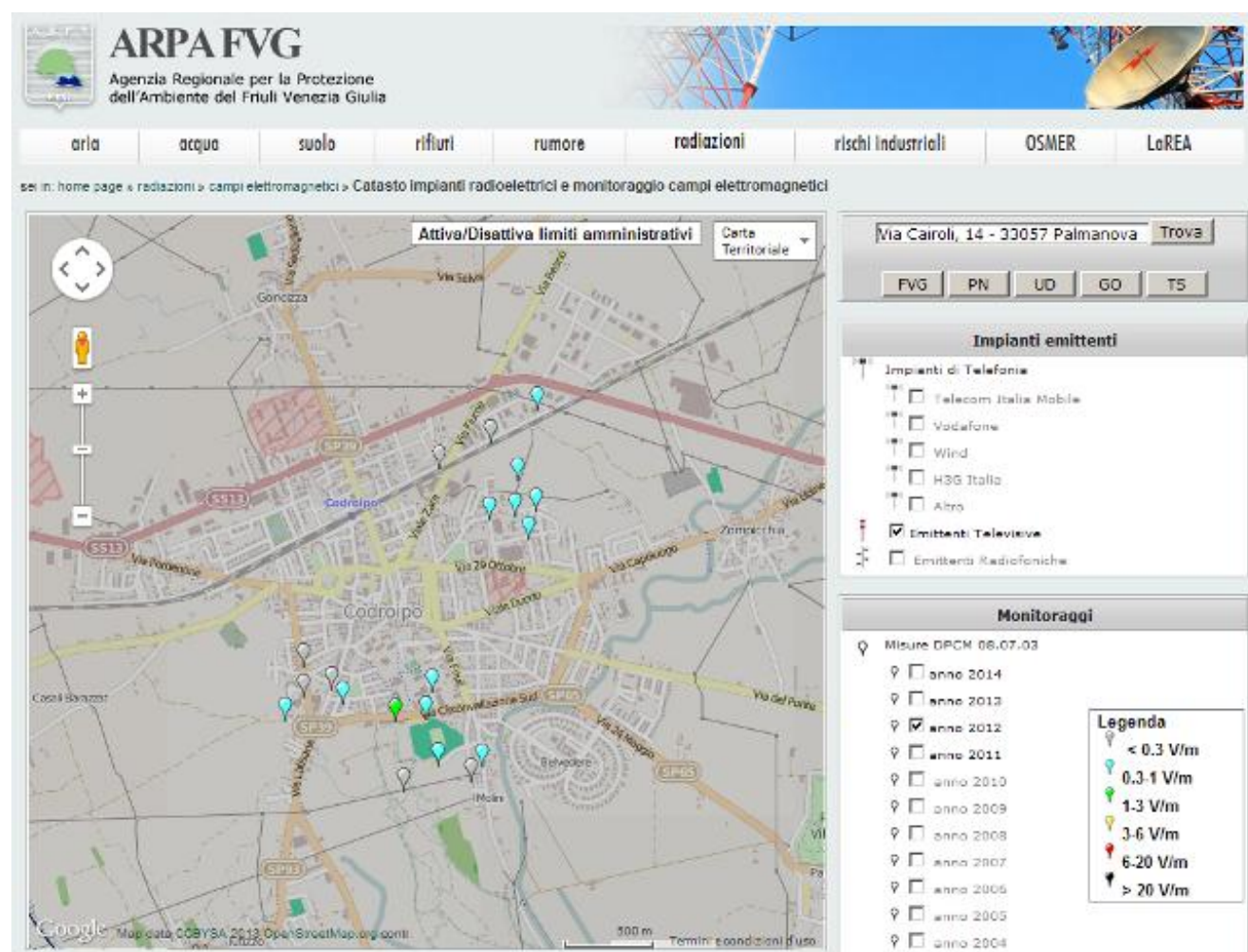


Figura 9 - Codroipo - monitoraggi 2012 valori inferiori a 0.3 V/m, tra 0.3 - 1 V/m e tra 1-3 V/m

Punto #	Descrizione	Data Misurazione	Provincia	Comune	Misura (V/m)	Altezza dal terreno (m)	Gauss-Boaga Est	Gauss-Boaga Nord
29450	BANDA LARGA	18/10/2012	UD	CODROIPO	0,277778	1,5	2364268	5092830
29451	BANDA LARGA	18/10/2012	UD	CODROIPO	0,208333	2,5	2364014	5092656
29452	BANDA LARGA	18/10/2012	UD	CODROIPO	0,208333	2,5	2363729	5092520
29453	BANDA LARGA	18/10/2012	UD	CODROIPO	0,416667	1,5	2363995	5092238
29454	BANDA LARGA	18/10/2012	UD	CODROIPO	1	1,5	2364206	5092126
29455	BANDA LARGA	18/10/2012	UD	CODROIPO	0,485417	1,5	2364250	5092276
29456	BANDA LARGA	18/10/2012	UD	CODROIPO	0,555556	1,5	2364136	5092253
29457	BANDA LARGA	18/10/2012	UD	CODROIPO	0,485417	1,5	2364155	5092446
28937	BANDA LARGA	26/06/2012	UD	CODROIPO	0,208333	1,5	2362960	5091301
28938	BANDA LARGA	26/06/2012	UD	CODROIPO	0,208333	1,5	2362967	5091467
28939	BANDA LARGA	26/06/2012	UD	CODROIPO	0,208333	1,5	2363115	5091338
28940	BANDA LARGA	26/06/2012	UD	CODROIPO	0,277778	1,5	2363171	5091259
28941	BANDA LARGA	26/06/2012	UD	CODROIPO	0,277778	1,5	2362857	5091178
28942	BANDA LARGA	26/06/2012	UD	CODROIPO	1.200	1,5	2363453	5091154
28943	BANDA LARGA	26/06/2012	UD	CODROIPO	0,277778	1,5	2363681	5090912
28944	BANDA LARGA	26/06/2012	UD	CODROIPO	0.05	1,5	2363623	5091169
28945	BANDA LARGA	26/06/2012	UD	CODROIPO	0,277778	1,5	2363657	5091308
28946	BANDA LARGA	26/06/2012	UD	CODROIPO	0,208333	1,5	2363492	5090778
28947	BANDA LARGA	26/06/2012	UD	CODROIPO	0,311806	1,5	2363924	5090902
28948	BANDA LARGA	26/06/2012	UD	CODROIPO	0,208333	1,5	2363857	5090820

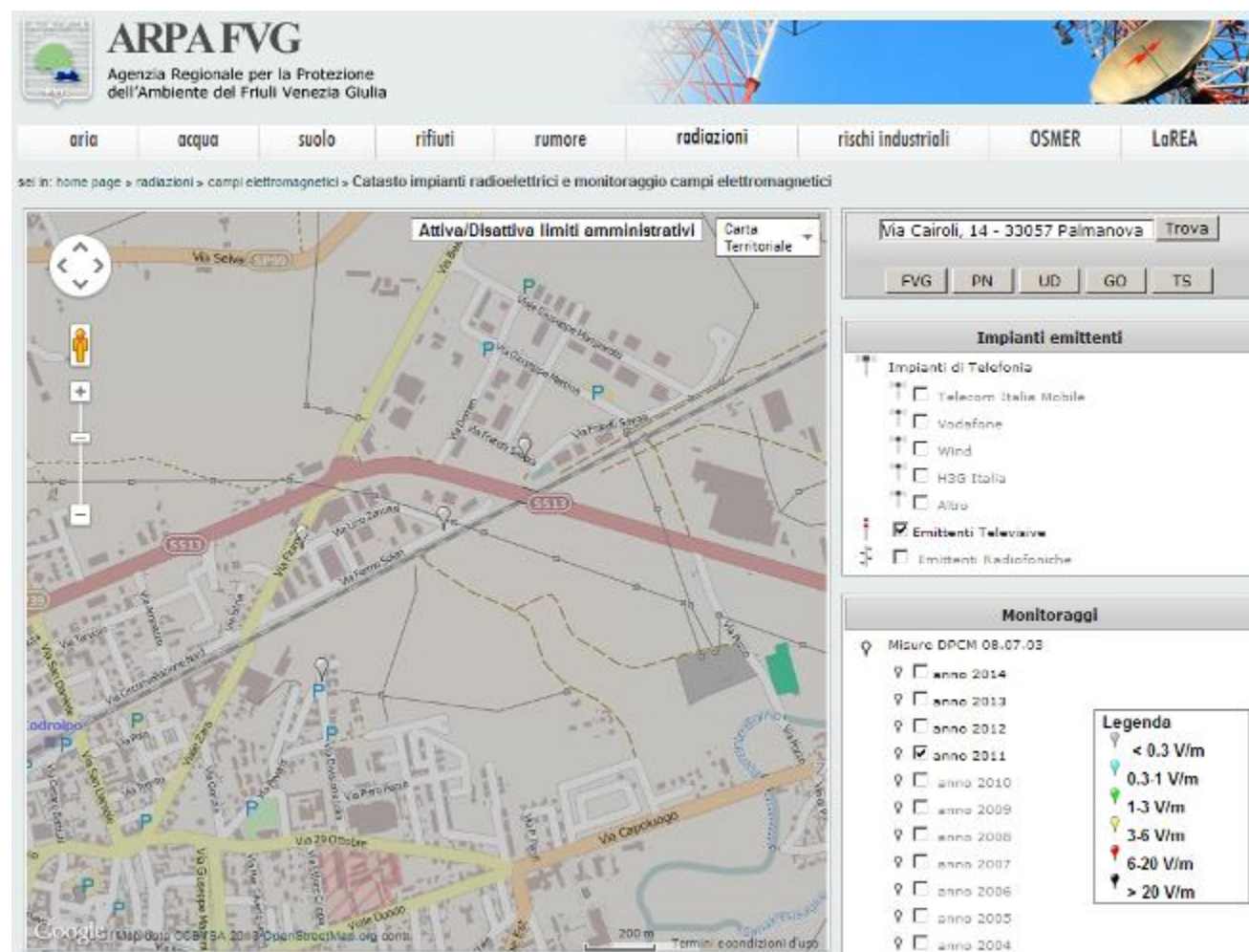


Figura 10- Zona artigianale Piccola di Moro monitoraggi 2011 valori inferiori a 0.3 V/m

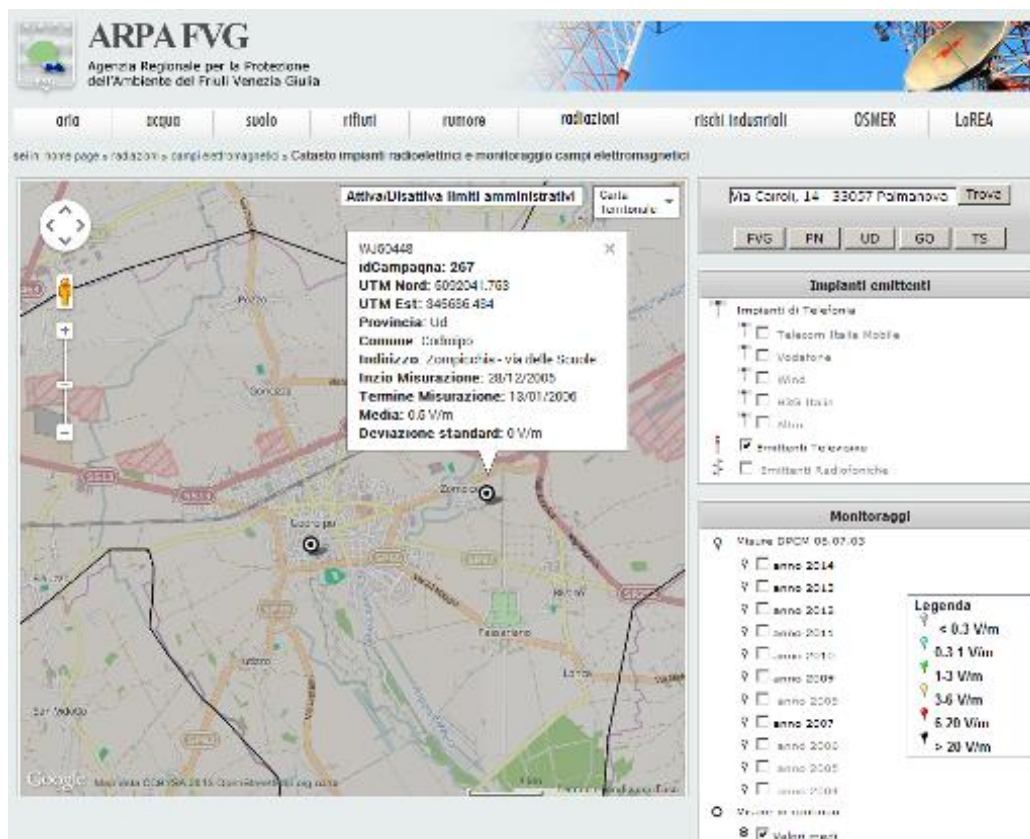


Figura 11 - Centralina Zompicchia per monitoraggi continui - media 0.5 V/m

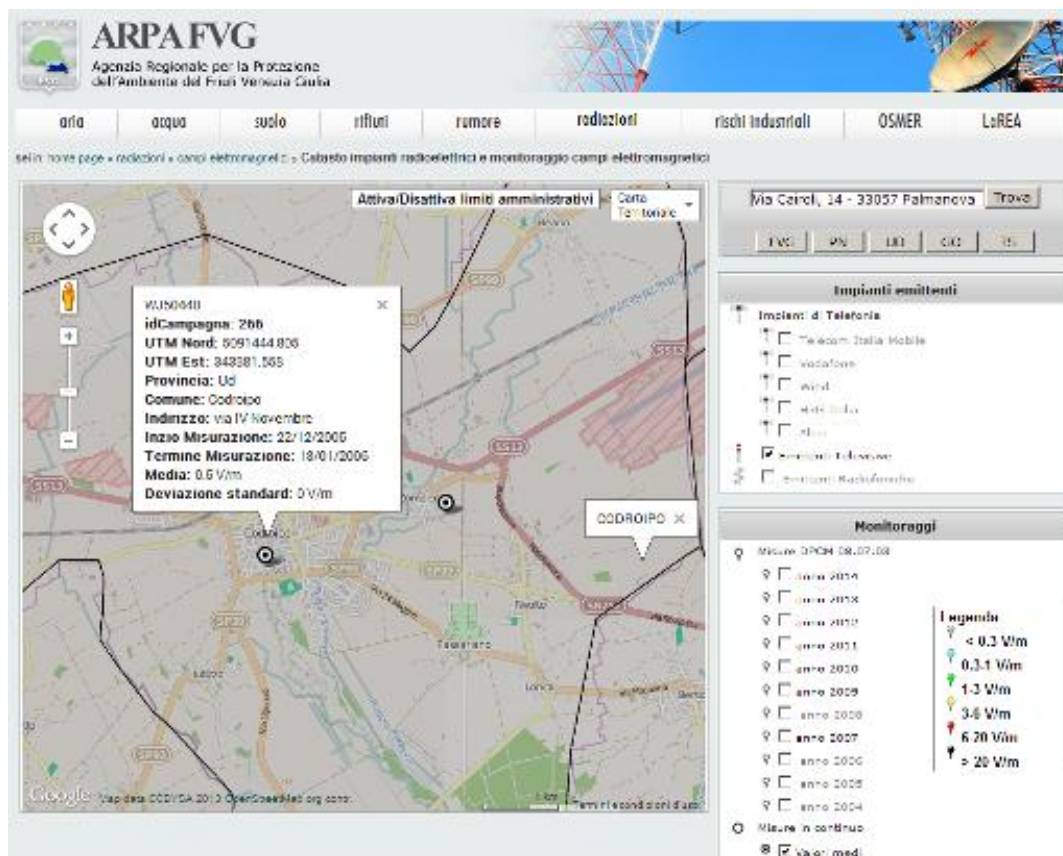


Figura 12 - Centralina via IV Novembre per monitoraggi continui – media 0.5 V/m

CAPO III – Programmi di sviluppo delle reti

11. Aree di ricerca

La L.R. prevede che gli Operatori presentino al Comune, entro il 31 marzo di ogni anno, i propri programmi di sviluppo delle reti e i relativi aggiornamenti.

Nel 2014 risultano presentati al Comune di Codroipo i seguenti programmi (ALLEGATO 1):

- WIND nota del 28.03.2014
- VODAFONE nota del 28.03.2014
- TELECOM nota del 18.03.2014

ALLEGATO 1 - Programmi di sviluppo delle reti anno 2014



Network Operations North East
Via Brunacci, 36 - 30175 Marghera-VE
Tel. 041-8293252
Fax 041/8293265
wind_nord_est@pec.omwind.it

Spett.le

Comune di Codroipo

Piazza Garibaldi 81

33033 Codroipo (UD)

comune.codroipo@certgov.fvg.it

Prot. L&I-NE 0345

Marghera - Venezia, 28 MAR 2014

OGGETTO: legge regionale 18 marzo 2011, n°3, "Norme in materia di telecomunicazioni"
aggiornamento piano di sviluppo della rete di telefonia mobile - anno 2014

In riferimento all'art. 17, 1° comma della Legge Regionale di cui all'oggetto, si trasmette, in allegato, l'aggiornamento del piano di sviluppo della rete della scrivente Società.

Si riportano di seguito le coordinate, espresse in modalità "WGS84" del centro delle aree di ricerca di raggio 200 mt e degli impianti esistenti sul territorio comunale

site	Comune	Latitude	Longitude	Area
UD321	CODROIPO	45,9616	12,9824	area di ricerca
AZ_040	CODROIPO	45,9579	12,9873	area di ricerca
AZ_042	CODROIPO	45,9616	12,9925	area di ricerca
AZ_044	CODROIPO	45,9739	12,9898	area di ricerca
AZ_045	CODROIPO	45,9682	12,976	area di ricerca
AZ_046	CODROIPO	45,9553	13,0194	area di ricerca
AZ_047	CODROIPO	45,9547	12,9304	area di ricerca
UD036	CODROIPO	45,9676666	12,9887228	sito esistente
UD148	CODROIPO	45,9571381	12,9740829	sito esistente
AZ_041	CODROIPO	45,9501	12,9737	area di ricerca
UD284	CODROIPO	45,956967	12,994084	area di ricerca
UD285	CODROIPO	45,964381	12,969438	area di ricerca
UD286	CODROIPO	45,95248	13,024405	area di ricerca
UD287	CODROIPO	45,982356	12,970517	area di ricerca
UD321Bis	CODROIPO	45,961154	12,979325	area di ricerca

WIND Telecomunicazioni S.p.A. - Società con azionista unico
Direzione e coordinamento di VimpelCom Ltd
Sede legale: Via Cesare Giulio Viola 46 - 00148 Roma
Sede secondaria: Via Lorenteggio 257 - 20152 Milano

Reg. Imp.: 05410741002 di Roma
C.F.: 05410741002 - Partita IVA: 05410741002
R.E.A. di Roma: 854351 - R.E.A. di Milano: 1564650
Cap. sociale: euro 147.100.000,00 i.v.



Per tutti i siti esistenti nel territorio comunale, riportati nella tabella di cui sopra, sono pianificate modifiche comportanti l'inserimento delle tecnologie GSM,DCS,UMTS2100/900, LTE800/1800/2600. Per i nuovi impianti che verranno realizzati sul territorio comunale, riportati come aree di ricerca nella tabella di cui sopra, è pianificata l'implementazione delle tecnologie GSM,DCS,UMTS2100/900, LTE800/1800/2600.

Si comunica, inoltre, che la scrivente sta valutando la possibilità di utilizzo di impianti esistenti in sostituzione di localizzazioni inserite nel presente piano (nuovi siti o siti in esercizio) e/o per ottimizzazione della rete esistente.

Per ogni informazione o chiarimento in merito alla presente è disponibile il Sig. Severini Fabio (cell. 329/8527656)

Distinti saluti

Wind Telecomunicazioni S.p.a.
Responsabile Network Operations Nord Est
Ing. Claudio Tassan Mangina





Spett.le
Comune di CODROIPO
Servizio Edilizia Privata

Udine, 28-03-14 Marzo 2014

Oggetto: Programma di sviluppo rete per la telefonia mobile Vodafone Omnitel B.V. per l'anno 2014.

La VODAFONE OMNITEL B.V., Società soggetta a direzione e coordinamento di Vodafone Group Plc., con sede legale ad Amsterdam (Olanda), gestionale ed amministrativa ad Ivrea (TO), Via Jervis, 13, codice fiscale 93026890017 e Partita IVA 08539010010, nella persona del Sig. Alberto Sperandio, in qualità di procuratore speciale, ai fini del presente atto domiciliato a Padova, in Passaggio Saggin n. 2,

con riferimento all'art. 17 della L.R. n° 3/2011 approvata dal Consiglio regionale il

18 marzo 2011

presenta

il proprio Programma di sviluppo della rete e i relativi aggiornamenti.

Si ricorda che il programma annuale di sviluppo degli impianti da realizzare e/o riconfigurare, in quanto previsione progettuale, potrebbe essere soggetto ad eventuali variazioni o adattamenti che ci riserviamo di comunicare.

Nel rimanere a disposizione per ogni chiarimento, è gradita l'occasione per porgere i migliori saluti.

Ing. Alberto Sperandio
Vodafone Omnitel NV

Vodafone Omnitel B.V.

Società del gruppo Vodafone Group Plc.

www.vodafone.it

Sede legale : Amsterdam - Olanda

Sede dell'amministrazione e gestionale:
Via Jervis, 13 - 10015 Ivrea (TO) - Italia
Capitale Sociale € 2.305.099. 7,30 = i.v.

Codice Fiscale e Iscrizione al Registro
delle Imprese di Torino n. 93026890017
Partita IVA 08539010010 - REA: 974956

Impianti esistenti oggetto di riconfigurazioni, modifiche e adeguamenti tecnologici

CODICE	NOME	INDIRIZZO	LONG_X	LAT_Y
2RM00486	Codroipo nord	Laterale di Viale Venezia, F. 25, mapp. 1203	12,9689884185791	45,9695243835449
2OF02082	Codroipo	Via Divisione Julia n. 29	12,9881753921509	45,9655952453613
2OF03434	Codroipo Ovest	Via Verdi,2	12,9802494049072	45,9620513916016
2OF06335	Codroipo Sud	Via delle Acacie	12,9842948913574	45,9548950195313
2RM01259	Rivolto Lonca	via del Forte c/o cimitero di Rivolto	13,0249996185303	45,9538497924805

Nuovi impianti

CODICE	NOME	INDIRIZZO	LONG_X	LAT_Y	NOTE
2RM02462	Codroipo Centro	Via Gallerio, 6 (c/o TIM UY32)	12,990439414978	45,9600524902344	Candidato esistente
2RM02390	Codroipo Ovest SSI	c/o tim	12,980299949646	45,9620895385742	Candidato esistente
2RM02391	Codroipo Sud SSI	via Circonvallazione ovest c/o centrale Telecom	12,9750852584839	45,9580612182617	Candidato esistente
2RM02389	Codroipo SSI	VIA PEVARIS	12,9898252487183	45,9686164855957	Candidato esistente

Vodafone Omnitel B.V.

Società del gruppo Vodafone Group Plc.

www.vodafone.it

Sede legale : Amsterdam - Olanda

Sede dell'amministrazione e gestionale:
Via Jervis, 13 - 10015 Ivrea (TO) - Italia
Capitale Sociale € 2.305.099,730 = i.v.

Codice Fiscale e Iscrizione al Registro
delle Imprese di Torino n. 93026890017
Partita IVA 08539010010 - REA: 974956



Si prega di citare nella risposta il
Prot. Int. 175723 - P
del 18/03/2014
TLIOA/NE.E

Spett.le
Comune di CODROIPO
Piazza G. Garibaldi, 81
33033- Città di Codroipo (UD)
Servizio Edilizia Privata
Pec: comune.codroipo@certgov.fvg.it

Oggetto: Programma di sviluppo rete per la telefonia mobile Telecom Italia S.p.A

La sottoscritta TELECOM ITALIA SPA Società per Azioni - Sede legale: Piazza Affari, 2 - 20123 Milano - Codice Fiscale, Partita IVA e Numero di iscrizione presso il Registro delle Imprese Ufficio di Milano n. 00488410010, capitale sociale sottoscritto e versato di Euro 10.693.628.019,25 nella persona del suo Procuratore ing. Renato Pacini, nato a Udine il 20.05.1954 e domiciliato per la carica in Piazza degli Affari, 2 - 20123 Milano, con riferimento all'art. 17 della L.R. n° 119/2011 approvata dal Consiglio regionale il 03 marzo 2011, trasmette con la presente le ultime esigenze/variazioni al Piano di Sviluppo della rete Telecom Italia S.p.A..

Il programma di sviluppo, oltre all'individuazione degli impianti esistenti, contiene le proposte di nuova localizzazione, intese sia come siti puntuali che come aree di ricerca, e le proposte di modifica degli impianti esistenti.

La redazione di tale piano viene fatta sulla base di precisi criteri di localizzazione che perseguono il raggiungimento di ottimali standard di copertura per i servizi che si intendono implementare, una minimizzazione dal punto di vista dell'esposizione ai campi elettromagnetici ed una scelta volta allo sviluppo sostenibile del territorio, sia sotto il profilo economico sia sotto il profilo ambientale/territoriale.

Infine delega la Ditta DBA SpA, con sede in viale Felissent n. 20/D, 31050 Villorba (TV), nella persona del Sig. Raffaele De Bettin, nato a Auronzo di Cadore Prov.BL il 10/11/1963 residente per la carica c/o DBA SpA in Villorba Prov. TV, in Viale Felissent n. 20/D, alla presentazione c/o Codesta Spettabile Amministrazione del programma di sviluppo rete per via telematica tramite la casella di Posta Elettronica Certificata dbaprogetti@pec.dbagroup.it ai sensi del D. Lgs. 7 marzo 2005, n. 82 e successive modifiche.

Capitale Sociale €10.693.628.019,25
Sede Legale: Piazza degli Affari, 2 - 20123 Milano
Direzione Generale: Corso d'Italia, 41 - 00198 Roma

Cod. Fisc., Part. IVA e N. di
Iscrizione al Registro Imprese
di Milano 00488410010
Registro A.E.E. IT08020000000799

Sedi di: Padova via Settima Strada, 22
35122 - Tel. 049-7813111
Bologna via della Centralinista, 3
40138 - Tel. 051-6078111

Rimanendo a disposizione per ogni eventuale chiarimento al riguardo inviamo distinti saluti.

TELECOM ITALIA S.p.A.
(Renato Pacini)

Oggetto: programma sviluppo rete	
Autore: Simone Bada Verificatore: A. Guardigli Proprietario: R. Pacini	Data di emissione: 18/03/14
Cod. doc. Piano di Settore	TELECOM ITALIA S.p.a. - USO ESTERNO <i>Tutti i diritti riservati</i>

Capitale Sociale €10.693.628.019,25
Sede Legale: Piazza degli Affari, 2 - 20123 Milano
Direzione Generale: Corso d'Italia, 41 - 00198 Roma

Cod. Fisc., Part. IVA e N. di
Iscrizione al Registro Imprese
di Milano 00488410010
Registro A.E.E. IT08020000000799

Sedi di: Padova via Settima Strada, 22
35122 - Tel. 049-7813111
Bologna via della Centralinista, 3
40138 - Tel. 051-6078111



Comune di Codroipo

Piano di sviluppo rete TELECOM per l'anno 2014

Il piano di sviluppo della rete mobile di Telecom Italia S.p.A., relativamente al territorio comunale di **Codroipo**, prevede:

- il possibile trasloco di **n.1 sito T.I** esistente su sito Vodafone esistente;
- il possibile trasloco di **n.2 siti T.I** esistenti su siti Vodafone esistenti;
- la possibile modifica di **n.6 siti T.I** esistenti.

Eventuali Aree di Ricerca (A.R.) sono indicati, sulle mappe a seguire, con un **cerchio nero**.
Di seguito si elencano i siti che interessano il comune di **Codroipo**.

Proposte di nuove localizzazioni

Sigla SRB	Nome SRB	Tecnologia	Tipo	Località	Indirizzo

Localizzazioni presenti nel piano di sviluppo precedente

Sigla SRB	Nome SRB	Tecnologia	Tipo	Località	Indirizzo

Nuove Localizzazioni (Istanze depositate o in fase di deposito)

Sigla SRB	Nome SRB	Tecnologia	Tipo	Località	Indirizzo

Possibili Traslochi d'impianti esistenti su siti Vodafone esistenti

Sigla SRB	Nome SRB	Tecnologia	Tipo	Località	Indirizzo
UX10	BEANO	DCS/UMTS900/ TERZA Portante UMTS/ LTE 800/ LTE 1800/LTE 2600	MACRO	ZOMPICCHIA	Via del Forte, c/o Cimitero Rivolto, c/o SRB Vodafone 2RM01259

Possibili Dismissioni d'impianti esistenti causa trasloco

Sigla SRB	Nome SRB	Tecnologia	Tipo	Località	Indirizzo
UX10	BEANO	DCS/UMTS900/ TERZA Portante UMTS/ LTE 800/ LTE 1800/LTE 2600	MACRO	ZOMPICCHIA	Loc. Zompicchia

Possibili Traslochi d'impianti esistenti su siti Vodafone esistenti

Sigla SRB	Nome SRB	Tecnologia	Tipo	Località	Indirizzo
UD8C	CODROIPO EST	GSM/UMTS	MACRO	CODROIPO	Via Divisione Julia, 29 c/o SRB Vodafone 20F02082
UY21	CODROIPO 2	UMTS	MACRO	CODROIPO	Via Verdi, c/o SRB Vodafone 20F03434
UD19	CODROIPO	GSM/UMTS	MACRO	CODROIPO	Via Gradiscia, c/o SRB Vodafone 20F06335

Possibili Dismissioni d'impianti esistenti causa trasloco

Sigla SRB	Nome SRB	Tecnologia	Tipo	Località	Indirizzo
UD8C	CODROIPO EST	GSM/UMTS	MACRO	CODROIPO	Via Pevaris 83 c/o SRB Wind UD036
UY21	CODROIPO 2	UMTS	MACRO	CODROIPO	Via Verdi
UD19	CODROIPO	GSM/UMTS	MACRO	CODROIPO	Via Circonvallazione OVEST 10

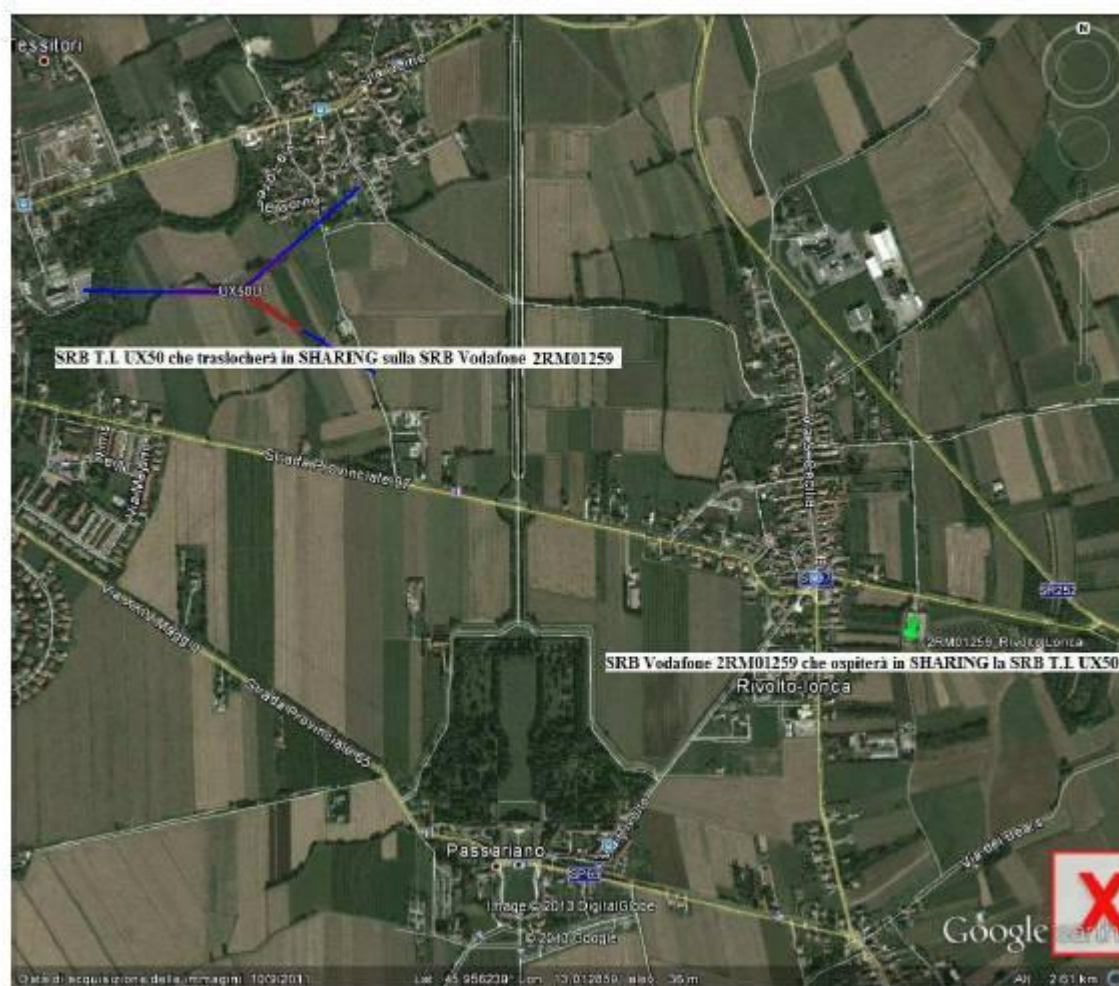
Possibili modifiche d'impianti esistenti

Sigla SRB	Nome SRB	Tecnologia	Tipo	Località	Indirizzo
UD19	CODROIPO	DCS/UMTS900/ TERZA Portante UMTS/ LTE 800/ LTE 1800/LTE 2600	MACRO	CODROIPO	Via Circonvallazione OVEST 10
UX50	BEANO	DCS/UMTS900/ TERZA Portante UMTS/ LTE 800/ LTE 1800/LTE 2600	MACRO	ZOMPICCHIA	Loc. Zompicchia
UY21	CODROIPO 2	GSM/DCS/UMTS900/ TERZA Portante UMTS/ LTE 800/ LTE 1800/LTE 2600	MACRO	CODROIPO	Via Verdi
UY49	CODROIPO NORD	DCS/UMTS900/ TERZA Portante UMTS/ LTE 800/ LTE 1800/LTE 2600	MACRO	CODROIPO	Via Venezia 110
UY32	CODROIPO CENTRO	GSM/DCS/UMTS900/ TERZA Portante UMTS/ LTE 800/ LTE 1800/LTE 2600	MACRO	CODROIPO	Via Gallerio 6
UD8C	CODROIPO EST	GSM/DCS/UMTS900/ TERZA Portante UMTS/ LTE 800/ LTE 1800/LTE 2600	MACRO	CODROIPO	Via Pevaris 83 c/o SRB Wind UD036

Impianti esistenti

Sigla SRB	Nome SRB	Tecnologia	Tipo	Località	Indirizzo
UD19	CODROIPO	GSM/UMTS	MACRO	CODROIPO	Via Circonvallazione OVEST 10
UX50	BEANO	GSM/UMTS	MACRO	ZOMPICCHIA	Loc. Zompicchia
UY21	CODROIPO 2	UMTS	MACRO	CODROIPO	Via Verdi
UY49	CODROIPO NORD	GSM/UMTS	MACRO	CODROIPO	Via Venezia 110
UY32	CODROIPO CENTRO	UMTS	MACRO	CODROIPO	Via Gallerio 6
UD8C	CODROIPO EST	GSM/UMTS	MACRO	Codroipo	Via Pevaris 83 c/o SRB Wind UD036

Per le localizzazioni si forniscono, di seguito, le mappe con la posizione indicativa dei siti.

UX50 – Beano che traslocherà in SHARING su SRB VF 2RM01259

UY21 – Codroipo 2 possibile trasloco in SHARING su SRB VF 2OF03434



UD19 – Codroipo possibile trasloco in SHARING su SRB VF 20F06335



*Elaborato redatto a cura
dell'Unità Operativa
Urbanistica, Ambiente e
Sistema Informativo Territoriale
2014*



CODROIPO